

Comunitat General de Regants dels Canals d'Urgell



# 2023 MEMIÓRIA







# **Memòria 2023**

**COMUNITAT GENERAL DE REGANTS  
DELS CANALS D'URGELL**

**Junta de Govern**





## **Assemblea**

**President:**

**AMADEU ROS FARRÉ**

**Vocals Assemblea:**

Vocals Juntes Rectores Col·lectivitats  
Representant abastaments poblacions  
Representant aprofitaments hidroelèctrics

## **Junta de Govern**

**President:**

**AMADEU ROS FARRÉ**

**Vicepresident 1r.:**

**JOSEP M. PASCUAL HUGUET**

President Col·lectivitat núm. 9 - Golmés

**Vicepresident 2n.:**

**JAUME TORRES MINGUELL**

President Col·lectivitat núm. 10 – Miralcamp

**Tresorer:**

**RAMON LLAVALL CASES**

President Col·lectivitat núm.2 – La Fuliola

**President del Jurat de Regs:**

**ABEL GALLART GALLART**

President Col·lectivitat núm. 18 – Artesa Lleida

**Vocals:**

**CASIMIRO BARÓ MALLOL**

President Col·lectivitat núm. 1 – Montgai

**JOSEP M. COMABELLA CAVA**

President Col·lectivitat núm. 3 – Bellcaire

Representant zona alta

**RAMON ALTISENT CARRERA**

President Col·lectivitat núm. 4 – Ivars d'Urgell

**JOSEP M. PADULLÉS CABA**

President Col·lectivitat núm. 5 – Linyola

**MIQUEL TRIBÓ MIRAVET**

President Col·lectivitat núm. 6 – Tèrmens

**JOSEP GASSÓ MARTÍ**

President Col·lectivitat núm. 7  
Castellnou de Seana

**RAMONA CREUS ARAGONCILLO**

Presidenta Col·lectivitat núm. 8 - Bellpuig

Representant zona mitja

**ROBERT SIMÓ CORTIELLA**

President Col·lectivitat núm.11- Mollerussa

**ANTONIO PORTA CAVA**

President Col·lectivitat núm. 12 – Bellvís

**ALEXANDRE CAPDEVILA MORERA**

President Col·lectivitat núm. 13 - Miralcamp

**MIQUEL CAPELL VIGATÀ**

President Col·lectivitat núm. 14 - Torregrossa

**JOSEP CASTELLÓ BALAÑÀ**

President Col·lectivitat núm. 15 – Els Alamús

Representant zona baixa

**ANTONI ALENTÀ SOBREVALS**

President Col·lectivitat núm. 16 – Bell-lloc

**JAUME GELONCH BARRUFET**

President Col·lectivitat núm. 17 – Juneda

**ALBERT TORRENT FARRAN**

President Col·lectivitat núm. 19 – Borges B.

**CAL MINGO,SCCL (DOMÈNEC SERRET OMS)**

President Col·lectivitat núm. 20 – Linyola

**Ajuntament Castellnou de Seana**

**(ANDREU BALAGUÉ TIELL-Alcalde)**

Representant d'abastaments de poblacions

**SAT-1596 NUFRI (FRANCESC X. JOVELLS)**

Representant d'aprofitaments hidroelèctrics

## **Jurat de Regs**

**President:**

**ABEL GALLART GALLART**

**Vocals titulars:**

**JOSEP M. CALVET ARAN**

**JAUME VILÀ MIR**

**JOAN COMELLES LLOBET**

**SALVADOR COLOM BOLADERES**

Edita: Comunitat General de Regants dels Canals d'Urgell  
Imprimeix: Arts Gràfiques Molino, SL  
D.L.: L-1157-1996





## Memòria 2023



D'acord amb el que disposa l'article 13.8 del Reglament per a la Junta de Govern, s'ha redactat la Memòria de la gestió i les actuacions realitzades per la Comunitat General de Regants dels Canals d'Urgell durant el 2023. Així mateix, s'hi han recollit esdeveniments d'interès per a la Comunitat.

Conforme preveu el referit article en relació amb el que assenyala l'art. 82.b) de les Ordenances d'aquesta Comunitat General, dita Memòria fou aprovada en la Junta General ordinària del 25-2-2024.





# CONSTITUCIÓ DE LA JUNTA DE GOVERN

En compliment de l'art. 1 del Reglament per a la Junta de Govern de la Comunitat General de Regants dels Canals d'Urgell, en sessió plenària del 18-1-23, es constituí la Junta de Govern d'aquesta, després de la renovació parcial reglamentària dels seus membres d'acord amb el resultat de les eleccions efectuades en les respectives juntes generals de les Col·lectivitats de Regants, que formen part de la zona mitja dels regs dels Canals d'Urgell.

Van prendre possessió del càrrec de vocals titulars de la Junta de Govern, els presidents de les Col·lectivitats núm.5, 6, 7, 8, 9, 10, 11 i 12, senyors Josep M. Padullés Caba, Miquel Tribó Miravet, Josep Gassó Martí, Ramona Creus Aragoncillo, Josep M. Pascual Huguet, Jaume Torres Minguell, Robert Simó Cortiella i Antonio Porta Cava, respectivament, els quals havien estat reelegits per a dit càrrec.

Una vegada constituïda la Junta de Govern i segons el que preveu l'art. 5 del seu Reglament, el president de la Comunitat procedí a nomenar els següents càrrecs: vicepresident 1r, el senyor Josep M. Pascual Huguet; vicepresident 2n, el senyor Jaume Torres Minguell; tresorer, el senyor Ramon Llavall Cases; i president del Jurat de Regs, el senyor Abel Gallart Gallart; així com els respectius suplents dels dos darrers, senyora Ramona Creus Aragoncillo i senyor Jaume Gelonch Barrufet. Els vocals representants de les zones alta, mitja i baixa, elegits pels propis presidents de les Col·lectivitats de Regants de cadascuna de les zones, foren els senyors Josep M. Comabella Cava (zona alta), Ramona Creus Aragoncillo (zona mitja), i Josep Castelló Balaña, (zona baixa); i com a respectius suplents, els senyors Casimiro Baró Mallol, Antonio Porta Cava i Jaume Aldomà Garcia. Els set càrrecs esmentats, juntament amb el president de la Junta de Govern, formen la Comissió Permanent de la Junta de Govern.

Així mateix, d'acord amb allò que estableix l'art. 5 del Reglament per a la Junta de Govern, en l'esmentada sessió constitutiva del Ple, es formaren diferents comissions informatives de dit òrgan, resultant-ne elegits presidents el senyor Miquel Tribó Miravet (Comissió de Modernització); la senyora Ramona Creus Aragoncillo (Comissió de Relacions Institucionals i Protocol); el senyor Jaume Torres Minguell (Comissió de Règim Interior i Personal); el senyor Josep M. Pascual Huguet (Comissió de Promoció Hidràulica i Obres i Comissió de Fotovoltaïques); el senyor Jaume Gelonch Barrufet (Comissió de Distribució d'Aigua); i el senyor F.Xavier Jovells Altisent (Comissió de Minicentrals).

D'altra banda, en dita sessió de Ple de 18-1-23, el president de la Comunitat va nomenar els senyors Miquel Tribó Miravet, Antonio Porta Cava i Jaume Gelonch Barrufet, assessors de Presidència.

En sessió de Ple del 20-7-23, es va incorporar com a vocal titular, representant dels abastaments de població, el senyor Andreu Balagué Tiell, Alcalde de l'Ajuntament de Castellnou de Seana, substituint l'anterior Alcalde de dit Ajuntament; i en sessió de Ple de 5-12-23, s'incorporà com a vocal titular de la Junta de Govern, el senyor Miquel Capell Vigatà, nou president de la Col·lectivitat núm. 14, elegit per cobrir la vacant creada a l'haver dimitit del càrrec el senyor Jaume Aldomà Garcia.



## RENOVACIÓ DE VOCALS DEL JURAT DE REGS

En compliment de l'art. 91 de les Ordenances, la Junta General ordinària duta a terme el 26 de febrer va elegir, per un període de quatre anys, la meitat dels vocals del Jurat de Regs, titulars i suplents, en substitució dels que reglamentàriament corresponia cessar dels seus càrrecs. Acceptant la proposta consensuada de la Junta de Govern, foren reelegits com a vocals titulars, els senyors Joan Comelles Llobet i Salvador Colom Boladeres, i com a vocals suplents, van ser elegits els senyors Josep M. Rulló Amorós i Fernando Boronat Olivart.

El Jurat quedà constituït pels següents membres:

President.-	Abel Gallart Gallart
President suplent.-	Jaume Gelonch Barrufet
Vocals titulars.-	Josep M. Calvet Aran Jaume Vilà Mir Joan Comelles Llobet Salvador Colom Boladeres
Vocals suplents.-	Jaume Coll Avellana Antonio Gorgues Gorgues Josep M. Rulló Amorós Fernando Boronat Olivart





# SITUACIÓ D'EXCEPCIONALITAT PER SEQUERA EXTRAORDINÀRIA

A causa de la crítica situació causada per la sequera extraordinària, el Ple de la Junta de Govern i l'Assemblea de la Comunitat es van reunir en diferents ocasions, adoptant diverses mesures davant dita situació. A partir del dia 27 de març, data en la qual s'havia iniciat la campanya de regs, el Ple es va reunir, en sessió ordinària, els dies 20 d'abril, 30 de juny, 24 d'octubre i 5 de desembre, i en sessió extraordinària, els dies 2 i 18 de maig, 7 de juny, 20 de juliol, 9 i 23 d'agost, 4 de setembre i 3 d'octubre. L'Assemblea de la Comunitat es va reunir, en sessió extraordinària, els dies 30 de maig, 3 de juliol, 24 d'agost i 18 d'octubre, i, en sessió ordinària, el dia 16 de novembre.

En reunió de la Comissió de Desembassament de la Confederació Hidrogràfica de l'Ebre, duta a terme el dia 18-4-23, la Comunitat va demanar que la Junta de Govern de dit organisme de conca, declarés l'estat d'excepcionalitat a l'UTE 12A (Canal Principal), a causa de l'extrema sequera. Aquesta declaració d'estat d'excepcionalitat per sequera extraordinària a la conca del Segre, fou acordada per resolució de la presidenta de la CHE el dia 27-4-23.

En sessió de Ple del 20 d'abril, atesos els cabals assignats en la Comissió de Desembassament, segons les reserves del sistema Oliana-Rialb, es va acordar tancar el Canal Principal el següent dia 25 d'abril, disposant que, a partir de dita data, únicament se subministrés aigua per abastaments i reg de supervivència d'arbres fruiters, quedant estrictament restringit qualsevol reg en altres cultius.

Tenint en compte els cabals assignats per la CHE, en sessió del 2 de maig, el Ple de la Junta de Govern de la Comunitat va acordar que el Canal Principal d'Urgell únicament serviria cabals d'aigua per a abastaments i per a un reg de supervivència dels arbres fruiters, havent de decidir la Junta de Govern la data d'inici de dit reg. Així mateix es disposà que l'aigua procedent de desguassos i la de pous es destinés només al reg de supervivència d'arbres fruiters, recomanant a les Col·lectivitats que l'aigua dels seus pous i l'emmagatzemada als seus embassaments, tingués només la referida destinació. Pel que fa a les granges amb abastament de pou, s'indicà que es donaria facilitats als grangistes per tal de poder agafar aigua amb cubes des del Canal, sota la supervisió i control del personal de la Comunitat; i quant al reg d'horts, s'indicà que la Comunitat no subministraria aigua des de boquera per al reg d'horts, a causa de la despesa d'aigua que això comportaria. D'altra banda s'acordà remetre un escrit a la Confederació Hidrogràfica de l'Ebre demanant que, atès que la situació d'excepcionalitat era per a tota la conca del Segre, les mesures a aplicar fossin iguals per a tota ella, sense permetre que es regués a l'ample i sense que es fessin usos no prioritaris; que hi hagués un control extrem en el retorn de cabals del Llac Lanoux, havent de disposar la Comunitat, amb la màxima transparència, de tota la informació de com es feia; i que es restringís el cabal ecològic, atenent la situació d'excepcionalitat, reduint-lo a partir de l'embassament de



## Memòria 2023

Rialb, i harmonitzant-lo amb cabals del riu Noguera-Pallaresa, atesa la inexistència, en aquest tram, d'espais naturals a protegir.

El dia 18 de maig, el Ple de la Junta de Govern va acordar de fer un comunicat informant que només hi havia garantia d'un torn de reg per a la supervivència d'arbres fruiters, el qual es preveia fer durant el mes de juny; i que, un segon torn, dependria de les aportacions que hi pogués haver al riu. En dita sessió s'informà que la CHE, en resposta a l'escrit que la Comunitat li va remetre, havia indicat que s'intensificaria el control i la vigilància quant a extraccions d'aigües amunt i avall de Rialb, imposant restriccions per a tothom; que es faria el possible per tal que el retorn de cabals del Llac Lanoux fos entre els mesos de maig i juny; i que, amb l'excepció de la garantia per abastament, no es preveia legalment una reducció dels cabals ecològics al riu Segre, des de la presa de Rialb fins a la confluència amb el riu Noguera Pallaresa.

D'altra banda, en dita sessió de Ple, es recomanà que a la zona regada del Canal Auxiliar, no hi hagués segona collita, i s'hi fessin cultius de menys consum d'aigua.

El dia 30 de maig en reunió de l'Assemblea de la Comunitat, es donà compte de les pautes de repartiment d'aigua per als abastaments i per al reg de supervivència d'arbres fruiters, i del calendari del primer torn de reg, i de posteriors, per al supòsit que aquests fossin possibles. També s'informà de l'elaboració d'un inventari detallat de les plantacions d'arbres de la zona regable, segons tipus de cultiu i tipus de reg, del seguiment de l'estat dels pous, del subministrament d'aigua de reg per a supervivència d'arbres fruiters en aquelles plantacions amb reg per degoteig, i de l'inici d'un estudi de camp, per part de l'IRTA, en diferents finques de fruiters, per analitzar l'evolució de la sequera i la seva influència als cultius. Pel que fa al Canal Auxiliar, s'informà de la previsió d'una campanya de regs acceptable, malgrat que hi havia disminució de dotacions i els torns de reg eren més llargs.

En la reunió del dia 7 de juny, el Ple de la Junta de Govern acordà d'establir un torn de reg de supervivència d'arbres fruiters, entre els següents dies 12 i 21 de juny, distribuint l'aigua per boqueres segons la superfície d'arbres, i subministrar aigua per als abastaments; així mateix el Ple va convenir comunicar la previsió d'un segon torn de reg a mitjan juliol, prèvia aprovació per l'Assemblea de la Comunitat.

En dita sessió s'acordà denegar qualsevol increment de superfície de reg; denegar qualsevol alta de nova granja o legalització de les ja existents; suspendre la tramitació de les peticions de nous pous o de legalització dels ja existents, atenent a un estudi que s'estava fent; i regularitzar les superfícies de reg. D'altra banda, en relació amb aquells pous legalitzats i que es van quedar secs, s'acordà donar aigua des de ramal a aquells d'ús exclusiu per a abastament, essent a càrrec dels peticionaris l'adaptació de la infraestructura.





## Memòria 2023

En Assemblea duta a terme el dia 3 de juliol, prèvia informació de les reserves als embassaments d'Oliana i de Rialb, i d'un volum assignat per a reg per al Canal d'Urgell, de 50 hm<sup>3</sup>, es va sotmetre a votació la destinació que s'havia de donar a dit volum. Es van presentar, al respecte, una proposta de fer els regs necessaris per a salvar la collita dels arbres fruiters, després fer reg de supervivència, i la resta acumular-ho per a l'any vinent, i permetre també el reg de finques hortícoles per producció de llavor; una proposta de regar tot el verd; i una proposta de regar per salvar els arbres i guardar la resta per a l'any vinent, havent-se aprovat, per majoria dels vocals, donar aigua per a salvar la collita dels arbres fruiters, després fer un reg de supervivència als arbres, acumular la resta d'aigua per a l'any vinent, i regar finques hortícoles per a producció de llavor.

En sessió de Ple de 20 de juliol, atenent a l'estat de reserves i a les necessitats dels arbres fruiters durant el mes de màxima demanda, es va convenir un nou torn de reg d'arbres fruiters, obrint el Canal Principal el dia següent, 21 de juliol, i distribuint l'aigua per les boqueres, amb repartiment segons la superfície d'arbres.

En sessió de Ple del 9 d'agost, s'acordà, un 3r reg, a partir del 10 d'agost, per a la producció de fruiters, mantenint la previsió d'un darrer torn al final d'agost o principi de setembre.

L'Assemblea de la Comunitat, reunida el dia 24 d'agost, acordà el darrer torn de reg per al dia 28 d'agost, només pels que tinguessin pendent de collir la producció de fruita de les seves plantacions, i pels que no havien regat en el torn del 10 d'agost. En dita sessió s'acordà, també, l'elaboració d'un nou model de distribució d'aigua per a la pròxima campanya de regs, distribuint-la proporcionalment a la superfície de reg i sense prioritzar el tipus de cultiu.

En sessió de Ple realitzada el dia 4 de setembre, s'acordà donar, sota comanda, un reg per als arbres fruiters de varietats tardanes, i un reg, avançat, per a preparació de determinats cultius que se sembren al setembre, el qual es descomptarà de la disponibilitat de regs de cada finca per a la campanya 2023-24. S'aprovà, també, en dita sessió, el calendari de tanques dels Canals 2023-2024, d'acord amb el qual el Canal Principal i el Canal Auxiliar es tancarien el dia 23 de setembre.

En relació amb l'acord de Ple adoptat en sessió del 7-6-23, de suspendre la tramitació de les peticions de nous pous i denegar la legalització dels ja existents, en sessió del 3 d'octubre, s'acordà aixecar la suspensió de la tramitació de pous per regar finques ja donades d'alta, i donar una autorització provisional.

En dita sessió de 3 d'octubre s'aprovà el nou model de distribució d'aigua per a la pròxima campanya de regs, el qual fou ratificat per majoria dels vocals de l'Assemblea de la Comunitat, en sessió del 18 d'octubre, amb el vot favorable dels representants de 68.567 hectàrees, i només tres vots en contra, corresponents a vocals representants de 907 hectàrees. El nou



## Memòria 2023

model de distribució d'aigua, a aplicar al Canal Principal, es presentà a l'Assemblea com un model transitori, a l'espera de la modernització del sistema hidràulic dels Canals d'Urgell, i preveu la creació d'una unitat de repartiment anomenada *hidro*, que representa aplicar un reg a una finca per hectàrea, essent l'assignació dels hidros a nivell de subparcel·la com a unitat mínima, i segons la planimetria de la Comunitat, i assignant a cadascuna un nombre determinat d'hidros com hectàrees tingui, segons la disponibilitat al sistema Oliana-Rialb, amb possibilitat de traspàs entre subparcel·les.

En sessió del 24 d'octubre el Ple de la Junta de Govern acordà revisar la denegació, en el seu dia acordada, de les peticions d'alta de nous aprofitaments amb aigües subterrànies, continuant la seva tramitació, així com tramitar les noves peticions que es poguessin formular, i, en cas d'autorització, aquesta seria a precari, amb renovació automàtica per successives anualitats, si no es revoqués expressament, i sense garantia d'aigua ni obligació de fer un subministrament alternatiu mentre hi hagi restriccions de cabals.

A resultes dels acords adoptats quant al reg de finques del Canal Principal, i a l'espera d'obtenir ajuts de l'Administració amb motiu de la situació d'extrema sequera, la Comunitat havia posposat de posar a cobrament el segon termini de la derrama de 2023. L'Assemblea de la Comunitat, en sessió del dia 16 de novembre, va acordar posar a cobrament la referida derrama només als regants del Canal Auxiliar, als del Canal Principal que van regar llenyosos, i als abastaments, havent quedat pendent de definir què es faria en la resta de supòsits.

En la darrera sessió de Ple del 2023, duta a terme el dia 5 de desembre, s'informà d'una alta demanda per regar el cultiu d'hivern, i del fet que, aquest reg comportaria consumir un *hidro* per cada hectàrea regada, i seria registrat com a hidro gastat, traslladant-lo a l'aplicació informàtica del nou model de distribució d'aigua, una vegada estés operativa.



## Memòria 2023

### **Sol·licitud al DACC en relació amb la Moció subsegüent a la interpel·lació al Govern sobre gestió de l'aigua de regadiu (tram 302-00293/13), aprovada en Ple del Parlament en sessió de l'1-6-23**

El Parlament de Catalunya va aprovar, en sessió del dia 1 de juny de 2023, la Moció subsegüent a la interpel·lació al govern sobre la gestió de l'aigua al regadiu (Tram. 302-00293/13), reconeixent la importància estratègica del regadiu i instant el Govern de la Generalitat a adoptar una sèrie de mesures relacionades amb la gestió de l'aigua al regadiu, derivades en part per la situació d'excepcionalitat per sequera extraordinària en les conques hídriques de Catalunya. En relació amb dita Moció, el Ple de la Junta de Govern de la Comunitat va acordar, en sessió del 7-6-23, remetre un escrit al President del Govern de la Generalitat i a la Consellera del DACC, en el qual exposava que la Comunitat General de Regants dels Canals d'Urgell i els seus regants i usuaris estaven patint greus perjudicis arran de la sequera amb les conseqüents restriccions d'aigua pel regadiu i pels abastaments, amb unes pèrdues molt considerables en la capacitat productiva de la Comunitat de Regants, i els seus usuaris; i, per aquest motiu, i en base a la referida Moció aprovada pel Parlament de Catalunya, demanava al Govern de la Generalitat que es convoqués durant el mes de juny la Taula Nacional de l'Aigua, amb la participació dels representants de la Comunitat General de Regants dels Canals d'Urgell; que s'establís i es convoqués, al més aviat possible, les línies d'ajut i finançament a la pagesia perquè els agricultors i ramaders poguessin cobrir les pèrdues sofertes i assegurar la supervivència de les explotacions agràries amenaçades per la situació de sequera existent, considerant imprescindible la peritació immediata de danys; que s'aprovesin i es concedissin a la Comunitat General de Regants dels Canals d'Urgell i a les seves respectives Col·lectivitats, els ajuts directes per sufragar les despeses generades per l'execució d'obres i actuacions, de la Comunitat General i de les seves Col·lectivitats, destinades a garantir l'abastament d'aigua a poblacions i granges; i que es concedissin ajuts destinats a la implementació de transport d'aigua amb cisternes en diferents aprofitaments aïllats, afectats per la situació de sequera. Així mateix es demanà la concessió d'ajuts directes per a cobrir la tresoreria de les derrames anuals que els pagesos i els ramaders no podien assumir a causa de les restriccions en el subministrament d'aigua, i la reducció general de la productivitat agrària, que dites restriccions comportà; i que s'impulsés, amb caràcter urgent i immediat l'execució de la modernització del regadiu dels Canals d'Urgell.

El Parlament de Catalunya, en sessió del 29-9-23, va aprovar la proposta de resolució núm.6 subsegüent al debat general sobre la gestió de l'aigua i la lluita contra la sequera a Catalunya, en la qual instà el Govern de la Generalitat a l'establiment d'una línia d'ajuts econòmics per a les Col·lectivitats i Comunitats de Regants per tal que poguessin reduir o condonar les derrames de reg.

El 22-11-23, el president de la Comunitat, senyor Amadeu Ros, va adreçar una nova petició al nou Conseller del DACC, l'Hble. Sr. David Mascort, demanant la concessió d'ajuts directes destinats a cobrir les derrames generades tant de la Comunitat com de les Col·lectivitats.





## Memòria 2023

### Taula Nacional de l'Aigua

El dia 26 de juny el Govern de la Generalitat va constituir la Taula Nacional de l'Aigua, espai de diàleg i concertació sobre les polítiques de l'aigua. Està formada per representats dels diferents usos i agents implicats i té l'encàrrec de presentar les pautes d'estalvi i millora de l'eficiència en els diferents usos de l'aigua.

El dia 19 de juliol tingué lloc la constitució de la comissió territorial de la Taula Nacional de l'Aigua, amb assistència de diferents institucions i entitats de tot el territori implicades en la gestió de l'aigua. L'acte de constitució, a petició de la Delegació Territorial del Govern a Lleida, es realitzà a la seu de la Comunitat General. La modernització dels Canals d'Urgell fou un dels temes tractats en dit acte.





## **MODERNITZACIÓ DE LA ZONA REGABLE DELS CANALS D'URGELL**

### **Acord d'adjudicació d'estudis d'impacte ambiental dels projectes constructius**

El Ple de la Junta de Govern del 20-4-23, preveient la declaració d'impacte ambiental del projecte de modernització dels Canals d'Urgell, acordà l'adjudicació dels estudis d'impacte ambiental dels quatre projectes constructius redactats, referits a cinc sectors, amb un total d'11.657 hectàrees, a "La Llena ambiental scp", amb un pressupost total de 26.800€ més IVA.

### **Declaració d'impacte ambiental i Comissió mixta de seguiment ambiental**

El 20-9-23 el director general de Polítiques Ambientals i Medi Natural formulà la declaració d'impacte ambiental, amb caràcter favorable, del Projecte de modernització del sistema hidràulic del Canal d'Urgell, que afecta 54 termes municipals de les comarques del Segrià, Pla d'Urgell, Noguera, Garrigues i Urgell.

Atès que dita declaració d'impacte ambiental, establí la creació d'un equip tècnic de gestió ambiental per tal de vetllar per l'ajust dels diferents projectes als criteris generals de la declaració, la Comunitat sol·licità al Cap de l'Oficina Territorial d'Acció i Avaluació Ambiental, que es procedís a la formació de la Comissió mixta de seguiment ambiental, per tal de poder iniciar la tramitació dels primers projectes constructius dels sectors de Reg, i designà els seus representants en dita Comissió.



## Memòria 2023

### **Signatura del conveni amb la Sociedad Mercantil Estatal de Infraestructuras Agrarias, S.A. (SEIASA)**

El 7-2-23, a la seu de la Subdelegació del Govern a Lleida, el president de la Sociedad Mercantil Estatal d'Infraestructuras Agrarias, S.A, senyor Francisco Rodríguez, i el president de la Comunitat, senyor Amadeu Ros, van signar el conveni regulador per al finançament i construcció, entrega, recepció i seguiment mediambiental de les obres de modernització i consolidació dels regadius de la Comunitat General de Regants dels Canals d'Urgell. Projecte de millora de l'eficiència hídrica i automatització de la Comunitat General de Regants dels Canals d'Urgell (Lleida). Dit projecte, que havia estat aprovat en Assemblea de la Comunitat del 30-10-22, preveu l'execució d'obres estratègiques per a l'explotació actual dels canals i, a la vegada, estan alineades amb la modernització. A l'acte de signatura del conveni, hi va assistir, també, el Secretari d'Estat d'Agricultura i Alimentació, Sr. Fernando Miranda.







## VISITA DE LA PRESIDENTA DE CONFEDERACIÓ HIDROGRÀFICA DE L'EBRE (CHE) A LA COMUNITAT

El 28-2-23, la presidenta de la Confederació Hidrogràfica de l'Ebre, senyora M. Dolores Pascual, realitzà una visita a la seu de la Comunitat, per explicar les actuacions a realitzar en conservació de la biodiversitat dels Canals d'Urgell, que van ser previstes en els Pressupostos Generals de l'Estat del 2022, amb un import de 3.000.000€, a finançar per la Confederació. Dites actuacions figuren en document que, a petició de la CHE, elaborà la Universitat de Lleida, amb la col·laboració dels tècnics de la Comunitat, i es refereixen a millora del patrimoni natural i la biodiversitat, conservació de l'estat ecològic del domini públic hidràulic a l'àrea regable dels Canals d'Urgell, i posada en valor d'elements i infraestructures de la Comunitat, amb valor patrimonial i històric.





## IMPLANTACIÓ D'UN SISTEMA INTERN D'INFORMACIÓ

El 21-2-23, sortí publicada al BOE la Llei 2/2023, de 20 de febrer, reguladora de la protecció de les persones que informin sobre infraccions normatives i de lluita contra la corrupció, que comporta l'obligació de disposar d'un canal intern i anònim per a gestionar les possibles denúncies d'infraccions del dret comunitari i nacional, i garantir la protecció del denunciador en empreses i organitzacions. L'objectiu de l'esmentada Llei és protegir les persones físiques sobre possibles represàlies, com a conseqüència de denunciar accions o omissions, dins el seu àmbit laboral o professional, que puguin ser constitutives d'infraccions, penals, administratives de caràcter greu o molt greu, o del Dret de la Unió Europea. D'acord amb dita Llei, les Comunitats de Regants estan obligades a disposar d'un sistema intern d'informació.

Per tal de donar compliment a la referida Llei, el Ple de la Junta de Govern, en sessió del 20-4-23, va acordar iniciar les actuacions necessàries per a la implantació informàtica del sistema intern d'informació, i donar publicitat a la creació de dit canal intern a través de la web de la Comunitat, amb informació clara i accessible sobre el seu ús i els principis essencials del procediment de gestió. Així mateix, donant compliment a dita Llei, es comunicà a l'Autoridad Independiente de Protección del Informante, el nomenament del responsable del sistema intern d'informació de la Comunitat General, i la implantació del procediment de gestió d'informacions.



## **ASSUMPCIÓ DE LA DELEGACIÓ DE COMPETÈNCIES DELS JURATS DE REGS DE LES COL·LECTIVITATS EN EL JURAT DE REGS DE LA COMUNITAT GENERAL**

Ateses les peticions d'algunes de les Col·lectivitats de Regants que formen part de la Comunitat General, del fet que fos el Jurat de Regs d'aquesta el que tramités i resolgués les denúncies formulades contra els seus partícips i usuaris, l'Assemblea de la Comunitat, en sessió del dia 16-11-23, acordà acceptar la delegació de competències dels Jurats de Regs de les Col·lectivitats, que aquestes demanessin, només per a les denúncies referides a la campanya de regs d'octubre 2023 a setembre 2024, i amb possibilitat que fos revocada, previ acord de l'Assemblea. Aquesta delegació comporta que el Jurat de Regs de la Comunitat General intervindrà en nom del de la Col·lectivitat, actuant sempre per delegació d'aquest.

## **CREACIÓ D'UN BUTLLETÍ DIGITAL**

La Junta de Govern de la Comunitat, en sessió de Ple del 5-12-23, acordà la creació d'un butlletí digital, de publicació periòdica, amb informació de la situació hídrica als canals i als embassaments, i altra informació d'interès per a la Comunitat, disposant la seva publicació a la web de la Comunitat, a la plataforma e-àgora, i amb possibilitat de rebre'l també per correu electrònic.

## **PUBLICACIÓ DE LES CONVOCATÒRIES DE LES ASSEMBLEES EN EL BUTLLETÍ OFICIAL DE L'ESTAT**

Amb la reforma del Reglament del Domini Públic Hidràulic, aprovada per Real Decret 665/2023, de 18 de juliol, esdevingué obligatori per a les comunitats de regants, des del dia 20-9-23, publicar, també, al Butlletí Oficial de l'Estat les convocatòries de les seves Assemblees.





## INAUGURACIÓ D'AUDIOVISUALS A L'ESPAI CULTURAL DELS CANALS D'URGELL

En el marc de l'acte commemoratiu del 20è aniversari de L'Espai Cultural dels Canals d'Urgell, el dia 14-1-23 es van inaugurar els audiovisuals de dues de les sales expositives situades a la planta baixa de l'edifici de la seu de la Comunitat, oferint una proposta immersiva que valora el patrimoni, la cultura, el paisatge i la població del territori regat pels Canals d'Urgell, donant a conèixer tant l'actualitat com el projecte de futur de dits Canals. Aquesta actuació, referida al "projecte tècnic per a la millora dels projectes tècnics i audiovisuals de l'Espai Cultural dels Canals d'Urgell", que fou aprovat pel Ple de la Junta de Govern, en sessió del 27-9-21, és una iniciativa inclosa dins del Projecte Eix 6 "Paisatges de Ponent" del Patronat de Promoció Econòmica de la Diputació de Lleida i subvencionada pels Fons FEDER Catalunya. La inauguració va anar a càrrec del president de la Comunitat General i president de la Fundació Canals d'Urgell, Sr. Amadeu Ros, de l'Il·lm. Sr. President de la Diputació de Lleida, Joan Tarn i de la directora de la Fundació, Sra. Maribel Pedrol.





## ASSISTÈNCIA A REUNIONS CONVOCADAS PER LA CONFEDERACIÓ HIDROGRÀFICA DE L'EBRE

Durant l'any el president de la Comunitat i altres representants d'aquesta i de la Junta de Govern van assistir a les següents reunions dels diferents òrgans de la Confederació Hidrogràfica de l'Ebre:

\*A les Juntes d'Explotació núm. 12 de la Conca del Segre, dutes a terme a la seu de la Comunitat, els dies 28 de març i el 25 d'octubre on es parlà entre altres temes, dels cànons de regulació dels embassaments d'Oliana i de Rialb per a l'any 2024 en la de març, i del desenvolupament de la campanya en la d'octubre.

\*A Saragossa, a la reunió de Junta de Govern extraordinària realitzada el dia 26 d'abril, en la qual es va declarar la situació d'excepcionalitat per sequera extrema, i a la realitzada el dia 21 de desembre, en la qual es tractà, entre altres qüestions, sobre la planificació de sequeres, i dels treballs per a l'elaboració del pla hidrològic del quart cicle.

\*A Saragossa, a les reunions del Ple de la Comissió de Desembassament, el 18 d'abril on es va parlar de la situació de sequera, i del programa de variació de volums, el 29 de maig, i 30 de juny, en sessió extraordinària, on es va tractar de la situació de les reserves del sistema Oliana-Rialb i l'adopció dels acords corresponents, i el 15 de novembre, en sessió extraordinària, on es va donar compte de les reunions extraordinàries realitzades, i del programa de variació de volums.

\*A la Comissió de Seguiment d'Assumptes Econòmics de la Junta d'Explotació, el dia 23 de març, i el dia 17 d'octubre, a Monzón.



### **ASSISTÈNCIA A REUNIONS CONVOCADAES PER FENACORE I FEREBRO**

El president de la Comunitat i altres representants d'aquesta i de la Junta de Govern assistiren a reunions convocades per la Federació Nacional de Comunitats de Regants d'Espanya (FENACORE) i per la Federació de Comunitats de Regants de la Conca de l'Ebre (FEREBRO), en les quals es tractà, entre altres temes, sobre el Projecte Estratègic per a la Recuperació i Transformació Econòmica (PERTE), de digitalització del regadiu, sobre la reforma del Reglament de Domini Públic Hidràulic, la sequera i els plans especials de sequera.

També es va assistir a la Jornada Tècnica organitzada per FENACORE, el dia 30-3-23, en la qual va participar el director general de la Comunitat, senyor Xavier Díaz, com a ponent en una taula rodona amb el títol "Gestión del recurso en tiempos de escasez. Planes de Sequía en las Comunidades de Regantes". D'altra banda, el dia 27 de setembre, representants de la Federació Nacional de Comunitats de Regants van visitar la seu de la Comunitat General a Mollerussa.

El 29 de novembre, el president de la Comunitat va assistir a Barcelona a una reunió convocada per FEREBRO, amb el Conseller del Departament d'Acció Climàtica, Alimentació i Agenda Rural, amb el Subdirector d'Infraestructures Rurals, i amb el Secretari d'Agenda Rural. Dita reunió fou convocada per tal d'intercanviar impressions sobre temes que afecten els regants de la conca de l'Ebre.

### **V CONGRÉS DE L'AIGUA A CATALUNYA**

Els dies 21 i 22 de març es va dur a terme a Tarragona el V Congrés de l'Aigua a Catalunya, organitzat per l'Associació Catalana d'Amics de l'Aigua, del qual, la Comunitat General en fou patrocinadora.

El director general de la Comunitat General hi va participar presentant una ponència sota el títol "La modernització del regadiu com a instrument de sostenibilitat i de cohesió social a Catalunya".





## Memòria 2023

### **X TROBADA DE COMUNITATS DE REGANTS DE CATALUNYA**

El dia 24-3-23, representants de la Comunitat van assistir al Prat de Llobregat, a la Desena Trobada de Comunitats de Regants de Catalunya, organitzada per l'ACATCOR.

En dita Trobada, organitzada per la Comunitat de Regants del Canal de la Dreta del Llobregat, es presentà la ponència “El dèficit hídric a les conques internes de Catalunya i les solucions planificades”, a càrrec del director de l'Agència Catalana de l'Aigua. Hi hagué també una Taula Rodona sobre “Territori i Gestió dels Recursos Hídrics”, a càrrec de membres del Comitè Assessor de l'ACATCOR.



### **ASSISTÈNCIA A REUNIONS DE L'ASSOCIACIÓ CATALANA DE COMUNITATS DE REGANTS (ACATCOR)**

El 27-4-23, el president de la Comunitat General, senyor Amadeu Ros cessà en el càrrec de president de l'ACATCOR, a l'haver transcorregut el termini màxim que permeten els estatuts de dita associació per ocupar una Comunitat, la seva presidència. Fou elegit nou president Miquel Àngel Prats Fabra, de la Comunitat de Regants del Pantà de Riudecanyes (Tarragona). El president de la Comunitat General de Regants dels Canals d'Urgell, senyor Amadeu Ros, fou elegit per ocupar la vicepresidència de l'ACATCOR.

Durant l'any 2023, el president de la Comunitat va assistir a reunions de l'ACATCOR, en les quals es parlà, entre altres qüestions, sobre el PERTE de digitalització del cicle de l'aigua en matèria de regadiu, X Trobada de Comunitats de Regants; bonificació Impost Béns Immobles (IBI), propostes per afrontar futurs episodis de sequera, implantació de noves infraestructures de regeneració i dessalinització d'aigua, gestions per formar part del Consell d'Administració de l'ACA.



### 21a JORNADA “REG I FUTUR”

El 16 de març de 2023 es realitzà la 21a edició de la Jornada “Reg i Futur”, que portà per títol “La modernització de regadius: una necessitat davant l'emergència climàtica”. Dita Jornada, que tingué lloc al Teatre de l'Amistat de Mollerussa, fou inaugurada pel Sr. Amadeu Ros Farré, president de la Comunitat, per l'Il·lm. Sr. Joan Talarn Gilabert, president de la Diputació de Lleida, i pels Il·lms. Srs. Rafel Panadés Farré i Marc Solsona Aixalà, president del Consell Comarcal del Pla d'Urgell i alcalde de l'Ajuntament de Mollerussa, respectivament. La presentació de la Jornada fou a càrrec de la senyora Maribel Pedrol Esteve, directora de la Fundació Canals d'Urgell, que actuà de moderadora.

Les ponències exposades foren:

\* **“La modernització dels Canals d'Urgell. Més que un projecte hidràulic, un projecte de país”**, a càrrec del Sr. Xavier Díaz Vendrell, director general de la Comunitat

\* **“Com ens poden ajudar les tecnologies a millorar l'eficiència en l'ús de l'aigua en futurs escenaris de canvi climàtic”**, a càrrec del Dr. Joaquim Bellvert Rios, investigador IRTA-Programa Ús Eficient de l'Aigua en Agricultura.

\* **Taula rodona** a càrrec dels senyors: **Ángel Simón Grimaldos**, president d'Agbar i Senior vicepresident Iberia & Latam at Veolia, **Miguel Ángel García Vera**, cap de l'Oficina de Planificació Hidrològica de la Confederació Hidrogràfica de l'Ebre, **Jordi Cunillera Grañó**, cap de l'equip de canvi climàtic del Servei Meteorològic de Catalunya, i **Ignasi Aldomà Buixadé**, professor de la UdL, especialista de Desenvolupament Rural.

La cloenda va anar a càrrec de l'Hble. Sra. Teresa Jordà Roura, consellera d'Acció Climàtica, Alimentació i Agenda Rural, i del senyor Amadeu Ros Farré, president de la Comunitat.

La 21a Jornada Reg i Futur comptà també amb la intervenció enregistrada dels següents senyors: **Josep M. Jové Aresté**, president de la Comunitat General de Regants del Canal Segarra-Garrigues, **José Luis Pérez González**, president de la Comunitat General de Regants del Canal d'Aragó i Catalunya, **Carles Gra Canella**, president de la Comunitat de Regants del Canal Algerri-Balaguer, i **Ramon Piqué Pujol**, president de la Comunitat General de Regants del Canal de Pinyana.

La Jornada comptà, com en anteriors edicions, amb l'assistència de representants de comunitats de regants, empreses, i altres institucions i entitats.





# Memòria 2023





## Memòria 2023

### FIRA DE SANT JOSEP

Els dies 17, 18 i 19 de març es dugué a terme la 150a. edició de la Fira de Sant Josep. La Comunitat hi participà mitjançant un estand representatiu dels Canals d'Urgell, sota el títol "Reg i Futur-Progressem millorant el que tenim".





## PARTICIPACIÓ DE LA COMUNITAT EN CONFERÈNCIES, JORNADES, VISITES TÈCNIQUES I COL·LABORACIONS DIVERSES

### \*Gener 2023:

Dia 30 de gener. Es va assistir al Parc Agrobiotech de Lleida, a la Jornada organitzada per la Vanguardia, sota el títol “Com afrontar els principals reptes de futur del sector agrari català”; amb la participació del president de la Comunitat, en la taula rodona sobre “Com millorar la gestió eficient de l'aigua en el sector agrari català”.

### \*Març 2023:

Dia 7 de març. Es va assistir a la Fira Smagua, a Saragossa, en el marc de la qual es realitzà una Jornada amb el títol “El reto de la modernización y digitalización del regadío”.

Dia 17 de març, el president de la Comunitat va participar en la presentació de la Jornada Tècnica “Projectes de reg de precisió per donar suport al desenvolupament territorial”, que organitzà l'Oficina del Regant, juntament amb l'IRTA, i que es dugué a terme a la sala d'actes de la seu de la Comunitat, en el marc de la Fira de Sant Josep.

Dies 23 i 24 de març. Es va assistir a Barbastro (Osca) al II Congrés Ibèric del panís.

Dia 30 de març. Es va assistir a la presentació de la Jornada tècnica “Projecte LIAISE (Interaccions de la Superfície Terrestre amb l'Atmosfera sobre el Medi Semiàrid Ibèric). Canvi climàtic, sequera, meteorologia i el seu impacte sobre els recursos hídrics en l'agricultura mediterrània”, que tingué lloc a la seu de la Comunitat.







## Memòria 2023

### **\*Abril 2023:**

Dia 12 d'abril. A Ivars d'Urgell, tingué lloc la 4a. edició de les Jornades de Tros, amb la conferència "Aigua i futur", en la qual van intervenir el president i el director general de la Comunitat.

Dia 13 d'abril. Es va assistir a la Jornada sobre revisió de Plans Especials de Sequera.

### **\*Setembre 2023:**

Dia 13 de setembre. A una Jornada tècnica sobre alternatives als cultius tradicionals, al Teatre de l'Amistat, de Mollerussa, que portà per títol "*Què produir? Conreus extensius en la zona regable dels Canals d'Urgell*", en la qual participà el director general de la Comunitat.

Dia 15 de setembre. Tingué lloc a l'auditori de la Comunitat, l'acte de lliurament de diplomes a les empreses participants en la 2a. edició del programa "Accelera el creixement Lleida", que comptà amb l'assistència del seu director general.

Dia 28 de setembre, en el marc de la Fira Agrària de Sant Miquel, a Lleida, es va participar en la Jornada organitzada per l'Oficina del Regant, que portà per títol "Què n'hem après de la sequera 2023. Taules de reflexió", en una de les quals participà el senyor Amadeu Ros com a representant d'ACATCOR. L'endemà, dia 29, en la Jornada organitzada per Unió de Pagesos que portà per títol "Sequera: Reptes i futur en la gestió de l'aigua", en la qual també participà el senyor Ros com a president de la Comunitat General de Regants dels Canals d'Urgell.

### **\*Novembre 2023:**

Dia 9 de novembre. Es va assistir a la 25a. Jornada Informativa organitzada per la Comunitat General Riegos del Alto Aragón, al Palau de Congressos d'Osca, amb el títol "El futuro del regadío: Retos ambientales y tecnológicos para un regadío viable".

### **\*Desembre 2023:**

Dia 21 de desembre. Es va assistir a l'acte d'homenatge al senyor Angel Lasheras Villanueva, expresident de la Comunitat General d'Usuaris del Canal Imperial d'Aragó.

## **FESTIVITAT DE SANT ISIDRE**

El dia 13 de maig, va tenir lloc la celebració per part de la Comunitat General de la festa de Sant Isidre a la presa del Canal d'Urgell, al Tossal (Ponts). Els assistents a dita celebració van participar en la missa a la capella de Sant Isidre Llaurador.





## ACTE DE RECONeixEMENT A EMPLEATS JUBILATS

El dia 16 de desembre tingué lloc a la seu de la Comunitat General, l'entrega de plaques, en reconeixement als serveis prestats a la Comunitat, als seus empleats jubilats, senyors Antoni Perera Moragues i Francesc Teixidó Triquell. Així mateix, el senyor Ros es va referir a l'entrega de la placa en agraïment al seu treball en la Comunitat, al senyor Ramon Olomí Mor, el qual no va poder assistir a dit acte.





## SUBVENCIONS A COL·LECTIVITATS

La Comunitat General, en virtut dels acords adoptats per la seva Junta de Govern, va pagar a les Col·lectivitats de Regants els següents ajuts, pels conceptes que s'indiquen:

- Afeccions per arrels d'arbres dels Canals:

Col. núm.	Llera	Honoraris Projecte 50%	Certif. d'obres 95%
10	284 – 1a. boquera A3 3a. Pral. (de Vilanova)		1.073,60€

- Acanonaments desguassos:

Col. núm.	Desguàs	Certif. d'obres 20%
1	Desguàs General Sio 4 (Exp.núm.99/22)	7.422,50€

## SUBVENCIONS A PARTICULARS

En virtut de respectius acords adoptats per la Junta de Govern de la Comunitat, es van pagar les següents subvencions en concepte d'acanonament de desguassos:

Exp. núm.	Desguàs	Certif. d'obres 20%
205/20	Desguàs General Corb 6-5-1	7.268,20€
681/20	Desguàs General Canals	4.231,05€
117/21	Desguàs General Corb	217,64€
754/21	Desguàs General Corb 6-5-1	5.390,62€
260/22	Desguàs General Canals-2	111,33€
500/22	Desguàs General Corb 2-7	1.515,00€
622/22	Desguàs General Canals 8	1.177,50€
367/23	Desguàs General Canals 5	2.085,00€
	<b>Suma</b>	<b>21.996,34€</b>



## ACTIVITAT ADMINISTRATIVA

### Expedients

El Negociat d'Expedients incoà 630 expedients. I es van presentar 10 recursos davant la Confederació Hidrogràfica de l'Ebre contra acords de la Junta de Govern.

### Jurat de Regs

El Jurat de Regs de la Comunitat va instruir 16 expedients.

### Correspondència

Les comunicacions d'entrada enregistrades van ser 1.431 i les de sortida 4.796.

### Recaptació

Durant l'any es van tramitar 983 canvis de titularitat, es prepararen 1.151 avisos de finalització del 1r. termini de cobrament i d'anualitat de la derrama, i 200 de finalització del 2n. termini.

## PADRONS PER AL 2023

### Padró de finques de reg. (Hectàrees de superfície)

Finques de reg	68.939,215 ha
Compl.mínims	1.108,448 ha
<b>Total finques de reg</b>	<b>70.047,663 ha</b>

### Padró dels aprofitaments distints de reg. (Hectàrees d'equiparació econòmica)

Abocaments	693,382 ha
Cases	279,583 ha
Granges	4.451,307 ha
Indústries	5.799,941 ha
Piscines	306,480 ha
Poblacions	10.935,942 ha
Salts	1.412,896 ha
Compl.mínims	2,658 ha
<b>Total aprofitaments</b>	<b>23.882,189 ha</b>



## Memòria 2023

### **PRESSUPOST D'INGRESSOS I DE DESPESES PER AL 2024**

En Junta General del 16-11-2023, es van aprovar els pressupostos d'ingressos i de despeses per al 2024 amb uns imports anivellats de 9.504.739,74 €.

### **IMPORT DERRAMA EXERCICI 2024**

La Junta General, en sessió ordinària del 16-11-23, va acordar d'establir una derrama de 83 euros/hectàrea, havent-se de fer efectiva en un termini únic, per als partícips que hagin de pagar fins un màxim de 3 hectàrees, o bé en dos terminis per a aquells que en tinguin més de 3. El primer termini comprendrà des de l'1 de març fins al 31 de març del 2024 ambdós inclosos, i el segon des de l'1 de juliol fins al 31 d'octubre del mateix any, tots dos inclosos. Una vegada hagin transcorregut aquests terminis sense haver abonat la derrama corresponent, aquesta s'incrementarà de forma automàtica amb els recàrrecs que preveu l'art. 26 de les Ordenances de la Comunitat General.

### **LIQUIDACIONS D'ALTA I DE BAIXA D'APROFITAMENTS EXERCICI 2024**

En Assemblea de la Comunitat del 16-11-23, es va acordar d'establir una quota d'ingrés a la Comunitat General per a l'any 2024, de 1.455,82 euros/hectàrea, que s'hauran d'abonar per tots aquells aprofitaments que s'incorporin a la Comunitat o els ampliin. Així mateix, també es va acordar de fixar una quota de baixa per a qualsevol petició de baixa que es produís durant l'exercici 2024, de 70,89 euros/hectàrea, que es destinaran a atendre els compromisos d'auxili contrets amb motiu de les obres de revestiment dels Canals d'Urgell i l'amortització de les obres de l'embassament de Rialb.





## Memòria 2023



Obres encreuament riu Canals amb el Canal Principal, al PK 103+150, terme d'Arbeca.



## CIRCULACIÓ I DISTRIBUCIÓ D'AIGUA

### Sistema Oliana-Rialb

El sistema hidrològic del riu Segre està format pels embassaments d'Oliana i de Rialb, ambdós totalment interrelacionats i per tant, a nivell de reserves d'aigua per a usos dels Canals d'Urgell es consideren en conjunt, tenint en compte les fórmules de turbinació i el rang de lliure turbinació d'ambdós embassaments i les corbes de garantia acordades.

L'embassament d'Oliana té una capacitat total de 84,3 hm<sup>3</sup>, essent el volum útil entorn dels 64 hm<sup>3</sup>. L'embassament de Rialb té una capacitat total de 401 hm<sup>3</sup> i útil de 400 hm<sup>3</sup>.

Les aportacions del riu Segre a Oliana durant el 2023 han representat el pitjor registre de tota la sèrie històrica, essent la causa d'un any d'extrema sequera que ha patit tant la conca del Segre com directament el sistema de regs dels Canals d'Urgell.

El volum total entrat a Oliana durant el 2023 ha estat de 386 hm<sup>3</sup>, molt inferior als valors ja crítics dels anys 2021 i 2022 (644 i 474 hm<sup>3</sup>) i també molt inferior als registres negatius de 2015, 2016, 2017 i 2019, que es van xifrar en 753, 636, 682 i 715 hm<sup>3</sup>, respectivament. Si ho comparem amb els valors del cicle de sequera dels anys 2005-2006-2007 (entre 407 i 482 hm<sup>3</sup>) s'observa que el nivell d'excepcionalitat de sequera és extrem, ja que ho comparem amb la mitjana d'aportacions històriques que donen com a valor habitual un volum pel Segre de 893 hm<sup>3</sup>.

El cabal del Segre de l'any 2023 ha estat alarmantment baix, amb un règim hídic reduït que tot just arriba a un 43% respecte a la mitjana. Aquesta disminució del 57% incideix directament en el règim d'explotació tant dels embassaments com d'usos dels canals, limitant garanties a tots els usos del sistema i aquesta campanya reduint la disponibilitat de cabals i imposant restriccions molt severes als cabals de reg, que van obligar al tancament del Canal Principal i a limitar el reg als cultius d'arbres fruiters, excloent el reg dels cultius extensius.

Si bé la mitjana històrica, considerant les dades disponibles des de l'any 1956, és de 893 hm<sup>3</sup>, també ho podem comparar amb mitjanes de períodes més curts i propers:

Mitjana darrers 10 anys	802 hm <sup>3</sup>
Mitjana darrers 25 anys	740 hm <sup>3</sup>
Mitjana darrers 50 anys	831 hm <sup>3</sup>

El valor baix de la mitjana dels darrers 25 anys respon al fet que inclou els dos episodis crítics de sequera, els del període actual i el dels anys 2006-2007. A continuació es presenta la taula dels volums d'aigua del riu Segre a l'entrada a l'embassament d'Oliana, on es mostren els valors esmentats anteriorment:





## Memòria 2023

VOLUMS MENSUALS DEL RIU SEGRE. ENTRADA A OLIANA (hm3/mes)													TOTAL
ANY	GEN	FEB	MAR	ABR	MAI	JUN	JUL	AGO	SET	OCT	NOV	DES	ANY
1956	44,4	37,0	73,7	106,8	140,2	172,7	89,9	80,6	56,0	41,0	31,7	29,7	903,6
1957	27,0	22,6	36,2	31,8	81,3	175,0	65,9	49,2	29,6	42,2	30,2	53,9	644,8
1958	61,2	46,2	34,6	51,6	68,4	52,1	49,9	50,5	44,4	33,6	31,0	41,1	564,6
1959	59,1	56,8	134,6	165,6	188,4	158,2	70,1	60,7	83,9	112,1	80,4	109,6	1.279,5
1960	102,8	145,9	170,5	129,8	160,9	127,4	142,9	81,9	65,2	232,6	125,2	78,8	1.563,8
1961	73,7	64,3	76,5	70,4	99,1	138,3	72,9	62,0	43,9	60,4	69,7	93,8	924,9
1962	82,9	58,1	82,6	115,3	152,2	134,3	60,7	57,8	38,5	51,4	126,4	83,9	1.044,0
1963	120,2	37,7	32,9	134,9	136,2	206,1	102,8	77,7	151,4	67,6	118,4	108,5	1.294,4
1964	70,4	64,0	89,8	166,6	270,3	143,4	73,7	74,9	69,4	62,9	94,1	46,7	1.226,1
1965	34,7	33,4	74,2	67,9	120,8	90,7	32,0	30,8	82,9	141,8	159,5	97,4	966,1
1966	69,6	89,1	71,5	82,0	191,4	114,1	49,6	39,3	21,8	60,2	130,0	61,2	979,8
1967	45,6	37,7	129,9	71,9	148,7	102,7	61,9	33,8	36,2	25,8	191,5	70,4	956,1
1968	50,6	44,7	54,9	118,3	204,6	186,4	51,8	48,1	36,2	21,9	59,2	99,6	976,3
1969	55,1	47,3	107,2	179,0	262,6	141,5	118,4	64,4	58,2	60,1	52,0	47,0	1.192,8
1970	111,0	47,5	49,1	81,9	176,1	183,8	83,1	37,1	25,0	83,6	44,0	44,2	966,4
1971	36,6	49,0	58,2	264,1	315,9	173,6	86,5	33,0	80,1	49,8	38,9	67,0	1.252,7
1972	70,3	108,3	116,3	143,1	209,4	400,5	159,4	85,6	111,2	97,3	91,2	53,5	1.646,1
1973	43,3	30,9	34,0	39,7	104,2	86,6	36,2	34,0	25,2	29,7	26,0	73,0	562,7
1974	70,8	39,5	132,6	106,3	233,1	219,7	82,6	48,6	123,4	62,7	66,3	53,2	1.238,8
1975	47,2	49,2	42,0	89,2	143,7	197,6	62,5	71,8	109,7	59,7	37,4	41,9	951,9
1976	29,5	29,4	30,1	61,1	133,2	83,2	57,2	56,3	54,4	94,7	109,3	85,3	823,7
1977	90,4	64,4	73,1	100,5	311,4	225,7	110,4	91,2	35,9	123,4	60,8	90,3	1.377,5
1978	48,3	88,4	127,7	100,1	211,7	243,7	108,4	39,1	21,4	19,9	21,6	28,0	1.058,3
1979	113,3	105,2	95,3	95,5	218,8	275,5	78,9	43,2	32,1	87,3	59,4	38,6	1.243,1
1980	33,4	39,2	38,4	57,9	88,6	178,2	55,2	24,9	23,9	32,7	48,1	32,4	652,9
1981	39,7	29,6	68,2	112,2	155,4	189,3	120,6	42,1	34,1	44,9	27,1	49,9	913,1
1982	92,0	70,3	77,2	132,7	192,4	163,9	47,2	68,8	65,2	63,2	355,3	103,3	1.431,5
1983	61,2	46,0	61,7	70,4	108,7	117,5	46,6	39,8	20,1	25,2	69,7	57,3	724,2
1984	44,6	34,2	40,6	89,2	146,6	183,3	56,9	37,6	36,0	66,6	156,2	83,0	974,8
1985	42,9	37,2	37,0	69,2	154,2	135,5	48,9	26,3	15,2	20,8	37,1	27,5	651,8
1986	26,9	26,8	46,1	72,6	179,2	76,2	24,8	13,1	37,2	55,0	32,8	27,8	618,5
1987	26,7	32,5	38,3	108,6	91,5	83,4	89,0	51,1	38,0	164,6	57,6	85,5	866,7
1988	51,4	53,2	53,4	108,4	208,0	146,6	64,5	20,3	20,6	61,8	52,7	32,6	873,5
1989	26,1	21,1	36,6	67,3	118,4	75,6	32,0	27,2	29,1	26,7	51,1	59,7	570,8
1990	35,5	33,8	39,7	35,5	103,7	116,4	33,9	31,1	35,7	66,2	56,1	34,2	621,7
1991	34,3	24,1	118,1	74,2	102,4	124,6	29,4	18,9	29,4	35,6	35,5	53,5	679,8
1992	31,1	33,7	51,5	60,1	141,3	170,4	89,3	47,8	125,6	158,3	130,6	73,2	1.112,9
1993	48,2	32,7	40,7	57,7	171,1	82,0	31,8	17,4	22,6	91,3	63,8	35,0	694,2
1994	50,2	45,5	73,4	64,4	163,6	74,8	25,3	14,7	43,2	137,0	223,7	50,6	966,4
1995	44,9	42,6	42,7	43,9	85,8	83,6	31,9	19,9	35,3	39,2	25,8	130,2	625,7
1996	284,3	91,7	76,2	157,7	261,5	205,2	71,9	69,7	38,0	45,8	168,4	232,5	1.702,9
1997	227,2	116,9	122,8	96,0	119,7	95,3	47,9	67,2	37,9	25,3	71,4	165,9	1.193,4
1998	77,5	53,6	59,7	86,2	131,2	82,9	23,6	37,9	36,1	63,5	32,1	39,6	723,8
1999	38,3	23,7	42,9	68,4	213,4	85,6	37,4	23,9	60,9	70,4	96,9	43,0	804,9
2000	32,1	27,2	35,4	77,5	142,4	113,0	31,4	18,9	22,0	36,7	43,1	65,2	644,9
2001	79,6	40,4	156,8	87,1	140,0	76,9	35,5	16,4	12,4	22,5	23,2	20,7	711,5
2002	19,1	18,5	36,5	102,7	115,9	92,2	47,3	50,7	52,9	48,4	64,9	62,2	711,2
2003	46,8	53,0	105,0	122,5	188,1	93,9	20,9	12,9	28,3	75,8	123,4	125,1	995,7
2004	67,7	49,6	64,1	109,7	184,7	164,8	46,9	20,7	11,5	17,4	25,1	22,9	785,1
2005	20,4	18,5	36,4	61,6	126,9	60,7	11,7	5,3	14,0	48,8	47,1	31,2	482,4
2006	28,6	36,6	68,8	86,5	73,7	23,6	17,2	8,2	29,1	36,5	34,4	26,3	469,4





## Memòria 2023

<b>2007</b>	19,5	18,3	22,6	94,0	110,6	44,7	12,5	18,7	9,2	18,5	20,8	17,9	<b>407,3</b>
<b>2008</b>	21,7	17,9	27,0	87,9	264,6	163,6	53,0	20,4	24,1	22,6	109,9	33,0	<b>845,7</b>
<b>2009</b>	35,9	44,2	56,5	104,5	240,9	90,4	41,8	25,3	26,4	37,9	42,4	59,8	<b>805,7</b>
<b>2010</b>	56,9	34,2	80,0	92,5	176,4	203,3	90,2	35,0	25,6	55,1	38,5	46,0	<b>933,7</b>
<b>2011</b>	31,4	22,9	61,3	96,3	77,8	74,1	28,0	19,0	13,7	17,4	78,6	31,5	<b>551,9</b>
<b>2012</b>	25,2	16,8	35,9	74,2	165,4	72,2	22,3	11,0	13,9	38,1	43,2	32,3	<b>550,6</b>
<b>2013</b>	36,8	34,0	83,6	140,4	257,4	201,2	122,3	50,2	35,0	28,7	43,5	33,9	<b>1.066,8</b>
<b>2014</b>	49,0	43,7	60,8	165,1	140,2	101,4	74,1	53,0	51,5	55,5	59,4	121,6	<b>975,3</b>
<b>2015</b>	44,4	32,7	65,4	106,6	123,7	116,2	34,1	47,5	36,5	31,0	80,6	34,7	<b>753,2</b>
<b>2016</b>	33,7	30,8	32,7	79,2	171,2	80,4	34,4	17,8	18,6	28,9	67,3	41,2	<b>636,1</b>
<b>2017</b>	27,1	72,5	113,0	113,2	129,3	82,3	30,9	18,1	22,3	26,7	23,5	23,0	<b>681,9</b>
<b>2018</b>	42,2	41,2	105,0	219,1	271,2	213,4	75,9	52,3	38,7	106,7	128,5	55,1	<b>1.349,3</b>
<b>2019</b>	36,6	43,9	46,7	63,1	116,0	69,0	34,8	22,6	21,5	61,6	68,4	131,2	<b>715,3</b>
<b>2020</b>	123,0	99,0	116,0	132,0	184,0	140,0	59,0	28,0	41,0	82,0	87,0	45,0	<b>1.136,0</b>
<b>2021</b>	37,4	56,1	62,9	60,2	102,4	85,0	28,5	20,9	26,7	32,0	86,7	45,0	<b>643,8</b>
<b>2022</b>	42,9	27,5	37,4	72,4	102,4	42,0	14,0	24,6	27,9	25,7	26,8	30,3	<b>474,0</b>
<b>2023</b>	24,8	21,3	45,4	28,9	40,9	65,1	34,5	11,9	11,9	19,9	37,5	43,8	<b>385,7</b>
<b>Mitjana sèrie 1956-2023</b>	<b>56,7</b>	<b>46,8</b>	<b>68,4</b>	<b>96,8</b>	<b>159,8</b>	<b>131,9</b>	<b>57,6</b>	<b>39,1</b>	<b>41,7</b>	<b>58,7</b>	<b>74,3</b>	<b>61,6</b>	<b>893,4</b>
<b>Mitjana 50 anys</b>	<b>54</b>	<b>43</b>	<b>64</b>	<b>90</b>	<b>156</b>	<b>123</b>	<b>50</b>	<b>33</b>	<b>35</b>	<b>54</b>	<b>70</b>	<b>59</b>	<b>830,8</b>
<b>Mitjana 25 anys</b>	<b>42</b>	<b>38</b>	<b>64</b>	<b>97</b>	<b>153</b>	<b>101</b>	<b>41</b>	<b>26</b>	<b>27</b>	<b>43</b>	<b>59</b>	<b>49</b>	<b>740,1</b>
<b>Mitjana 10 anys</b>	<b>45</b>	<b>46</b>	<b>70</b>	<b>107</b>	<b>149</b>	<b>109</b>	<b>49</b>	<b>32</b>	<b>30</b>	<b>45</b>	<b>64</b>	<b>55</b>	<b>801,6</b>
<b>MÀXIMES</b>	<b>284,3</b>	<b>145,9</b>	<b>170,5</b>	<b>264,1</b>	<b>315,9</b>	<b>400,5</b>	<b>159,4</b>	<b>91,2</b>	<b>151,4</b>	<b>232,6</b>	<b>355,3</b>	<b>232,5</b>	<b>1.702,9</b>
<b>MÍNIMES</b>	<b>19,1</b>	<b>16,8</b>	<b>22,6</b>	<b>28,9</b>	<b>40,9</b>	<b>23,6</b>	<b>11,7</b>	<b>5,3</b>	<b>9,2</b>	<b>17,4</b>	<b>20,8</b>	<b>17,9</b>	<b>385,7</b>

Els volums circulants pel riu Segre han estat molt baixos durant tot l'any, acumulant valors mensuals mínims. Durant l'any 2023 han coincidit dues situacions limitants, com són molt baixa pluviometria, tant a la zona regable com a tota la conca del Segre, i molt baixa reserva de neu.

Amb aquest comportament hidràulic, el nivell de les reserves durant tota la campanya de regs es van situar molt per sota de la corba de garantia de lliure turbinació, arribant a un enplenament màxim a l'entorn del 25% de la capacitat dels embassaments.

La campanya de regs del Canal Principal va estar prematurament alterada, atès que abans d'acabar el mes d'abril, tot just un mes després de donar inici als regs de primavera, es va haver de tancar el Canal Principal davant d'una situació imprevisible de nul·les aportacions.

Des del tancament del Canal Principal el 25 d'abril, es va mantenir un subministrament quasi constant als abastaments de poblacions, granges i indústries, circulant cabals molt baixos pel Canal Principal.

Atesa la pràcticament nul·la disponibilitat d'aigua per a reg, a mitjan juny es va acordar





## Memòria 2023

subministrar inicialment aigua de reg per a la supervivència d'arbres fruiters, que posteriorment, gràcies a un petit increment de reserves per les pluges del mes de juny, es va poder ampliar a realitzar torns de reg específics i exclusius per al reg de producció d'arbres fruiters.

El reg de cultius diferents als arbres va estar totalment exclòs.

Durant la segona quinzena de setembre, es va acordar permetre el reg avançat per al desenvolupament de cultius de l'any 2024 (calçots, sembra de colza, ray-grass, veça, etc.), consumint cada parcel·la un volum d'aigua a compte del que li correspondria durant la campanya 2023-24.

El tancament definitiu del Canal Principal va produir-se el 23 de setembre, donant inici al període d'hivern de tancament dels canals, fixant al calendari de tanques les periòdiques i habituals setmanes mensuals de circulació d'aigua per al subministrament dels abastaments.

És de destacar que ha estat un any anormalment baix en tots els mesos, amb tardor i primavera sense precipitacions remarcables i amb unes aportacions de neu al Pirineu molt baixes que van produir un desgel molt baix i totalment insuficient. Aquesta continuïtat al llarg de tots els mesos del 2023, que repeteix el comportament de tot l'any 2021 i 2022, ens indica l'existència d'un cicle de sequera pronunciada que ha provocat restriccions greus i produeix una incertesa vers el desenvolupament de la propera campanya de regs.

Les aportacions hídriques al sistema Oliana-Rialb, del qual se subministren els Canals d'Urgell, inclouen les ja esmentades del riu Segre a Oliana i les dels rius Rialb i Ribera Salada. La suma d'aquests dona un total de 386 hm<sup>3</sup> durant l'any 2023.

En aquesta memòria es fa referència al període gener/desembre del mateix exercici, fet que distorsiona les percepcions dels recursos de reg de la campanya, la qual es gestiona per anys hidrològics, iniciant-se a l'octubre i acabant-se el mateix mes de l'any següent.

D'aquesta darrera quantitat aportada pel riu, els usos van ser els següents:

Subministrament cabals mediambientals, sortides de Rialb i altres usos	123 hm <sup>3</sup>
Subministrament d'abastaments d'hivern	33 hm <sup>3</sup>
Subministrament d'abastaments d'estiu	25 hm <sup>3</sup>
Subministrament de regs d'hivern	10 hm <sup>3</sup>
Subministrament de regs d'estiu	114 hm <sup>3</sup>



## Memòria 2023

D'aquest subministrament de regs d'estiu, cal destacar que els volums derivats entre l'obertura del canal al març i el seu tancament prematur al final d'abril van ser de 63 hm<sup>3</sup>. Mentre que per als regs exclusius dels cultius d'arbres dels mesos de juny a setembre, es van derivar un total de 51 hm<sup>3</sup>.

El volum total resultant puja als 305 hm<sup>3</sup>, obtinguts de les entrades al sistema corregides per la disminució de les reserves al final de l'any.

Els regs i abastaments esmentats varen derivar-se pel Canal Principal.

Les dades expressades mostren un dèficit hidrològic, repercutit a les reserves dels embassaments, les quals no s'han pogut mantenir per sobre de la corba de lliure turbinació dels embassaments d'Oliana i Rialb. Aquesta situació hídrica es manifesta en el fet crític que les reserves als embassaments d'Oliana i Rialb durant el període interanual, es mantenen en 145 hm<sup>3</sup> a 31 de desembre de 2023 (mentre que a 31 de desembre de 2022 eren de 73 hm<sup>3</sup>).

La situació anterior descrita per períodes significatius es mostra a continuació:

(a) Des d'octubre de 2022 fins a l'inici de març de 2023, el volum aportat pel riu Segre a Oliana fou de 129 hm<sup>3</sup>, mentre que en el mateix període de l'any anterior les aportacions foren iguals a 235 hm<sup>3</sup>. D'aquest volum total, es va utilitzar:

Subministrament d'abastaments d'hivern	35 hm <sup>3</sup>
Subministrament de regs d'hivern	2 hm <sup>3</sup>

(b) Durant el període en què es va subministrar cabals de regs, de març al final de setembre, el volum aportat pel riu Segre fou de 239 hm<sup>3</sup>, davant dels 283 hm<sup>3</sup> del mateix període del darrer any. La mitjana històrica se xifra en 595. El valor del 2023 és molt inferior a la mitjana, arran del règim d'extrema sequera d'aquest any. D'aquest volum total, es va utilitzar:

Subministrament d'abastaments d'estiu	25 hm <sup>3</sup>
Subministrament de regs d'estiu	114 hm <sup>3</sup>

A causa del tancament del canal a l'abril i el fet de derivar únicament durant l'estiu aigua per al reg de fruiters, es va produir una lleu recuperació de les reserves als embassaments d'Oliana i Rialb, acabant-se a final de setembre amb una reserva de 95 hm<sup>3</sup> (la qual cosa representa una reserva útil de 45 hm<sup>3</sup>), la qual es va acordar no utilitzar durant l'estiu de 2023 i destinar-la a incrementar reserves per millorar les expectatives de cara a la propera campanya 2024.



## Memòria 2023

(c) Des d'octubre a desembre de 2023, el volum aportat pel riu Segre fou de 101 hm<sup>3</sup>, molt per davall de la mitjana històrica quantificada en 195 hm<sup>3</sup>. D'aquest volum total, es va utilitzar:

Subministrament d'abastaments d'hivern	14 hm <sup>3</sup>
Subministrament de regs d'hivern	9 hm <sup>3</sup>

Els volums dels embassaments d'Oliana i Rialb s'han mantingut a cotes baixes durant tot aquest període, entre 20 i 50 hm<sup>3</sup> a Oliana i entre 70 i 98 hm<sup>3</sup> a Rialb. La reserva a 31 de desembre fou de 145 hm<sup>3</sup>, molt baixa a causa principalment de les baixes aportacions de la tardor.

Aquest valor baix de reserves i la dinàmica de sequera hidrològica fan preveure un any 2024 amb importants dificultats de reg.

### **Embassament d'Oliana**

Els cabals mitjans, els volums entrats i sortits i la reserva el darrer dia de mes, van ser els següents:

MES	ENTRADES		SORTIDES		RESERVA final de mes
	CABALS MITJANS	VOLUMS	CABALS MITJANS	VOLUMS	
	m <sup>3</sup> /s	hm <sup>3</sup>	m <sup>3</sup> /s	hm <sup>3</sup>	
Gener	9,24	24,75	8,98	24,05	36,48
Febrer	8,80	21,30	9,23	22,34	35,44
Març	16,94	45,38	13,36	35,79	45,03
Abril	11,13	28,85	14,50	37,57	36,31
Maig	15,27	40,90	10,69	28,64	48,57
Juny	25,11	65,08	18,81	48,75	64,89
Juliol	12,90	34,54	21,00	56,25	43,19
Agost	4,44	11,90	7,84	20,99	34,08
Setembre	4,58	11,86	8,15	21,12	24,82
Octubre	7,42	19,88	6,05	16,21	28,50
Novembre	14,45	37,46	10,49	27,18	38,78
Desembre	16,35	43,80	13,75	36,84	45,74
<b>TOTAL</b>		<b>385,7</b>		<b>375,73</b>	



## Memòria 2023

Les aportacions totals del riu Segre aforades a Oliana de 386 hm<sup>3</sup> foren molt inferiors a la mitjana històrica de 893 hm<sup>3</sup>. Aquest comportament desfavorable, precedit per unes campanyes 2021 i 2022 també escasses i amb baixes aportacions hídriques, va produir un descens important i accelerat de les reserves durant tota la campanya de regs, estant durant tot l'any per sota de la corba de garantia i finalitzant la campanya de manera anticipada per esgotament dels recursos.

Parlar de la campanya de regs és totalment irreal, atès que el tancament prematur i històric el 25 d'abril fa entendre que el Canal Principal no ha pogut dur a terme una campanya de regs a la seva zona regable. Després del tancament i la restricció total de regs a tots els cultius herbacis, i únicament poder servir uns regs limitats als cultius de fruiters durant els mesos d'estiu fa evident una valoració excepcionalment negativa de la campanya de l'any 2023.

El règim d'extrema sequera va provocar la manca de reserves i l'obligació de procedir a mesures greus que han provocat una gran pèrdua econòmica a la zona regable. Durant els mesos de primavera i estiu la Junta de Govern de la Comunitat General ha fet un seguiment periòdic de les reserves i la programació prevista, traslladant-ho periòdicament a tots els regants convocant diverses Assemblees al llarg de l'estiu. La planificació i el seguiment es va establir amb la Confederació Hidrogràfica i el Departament d'Acció Climàtica, preservant les garanties pels abastaments, i minimitzant en tot el possible els danys als cultius llenyosos del Canal Principal.

Es va procedir al tancament definitiu del canal i per tant de la campanya el 22 de setembre.

Les reserves existents al final de campanya són un punt de partida per acumular reserves durant el període hivern-primavera, incrementant el volum dels embassaments per donar majors possibilitats per a la propera campanya de regs.

L'embassament d'Oliana va arribar a la màxima cota d'emplenament el 20 de juny, coincidint amb el 79 % de la seva capacitat, amb una reserva de 66 hm<sup>3</sup>.





## Memòria 2023

### **Embassament de Rialb**

Els cabals mitjans, volums sortits i la reserva el darrer dia de cada mes, van ser els següents:

MES	SORTIDES		RESERVA final de mes
	CABALS MITJANS	VOLUMS	
	m <sup>3</sup> /s	hm <sup>3</sup>	hm <sup>3</sup>
Gener	6,61	17,71	43,90
Febrer	7,14	17,27	48,06
Març	11,97	32,05	48,65
Abril	24,79	64,25	23,51
Maig	6,36	17,03	33,26
Juny	10,35	26,83	59,05
Juliol	14,07	37,67	77,45
Agost	10,77	28,83	67,96
Setembre	6,98	18,10	70,38
Octubre	5,82	15,59	72,62
Novembre	5,66	14,68	85,19
Desembre	9,74	26,09	98,81
<b>TOTAL</b>		<b>316,1</b>	

L'embassament de Rialb va arribar a la màxima cota d'emplenament el 31 de desembre amb una reserva de 99 hm<sup>3</sup>, equivalent al 25 %.

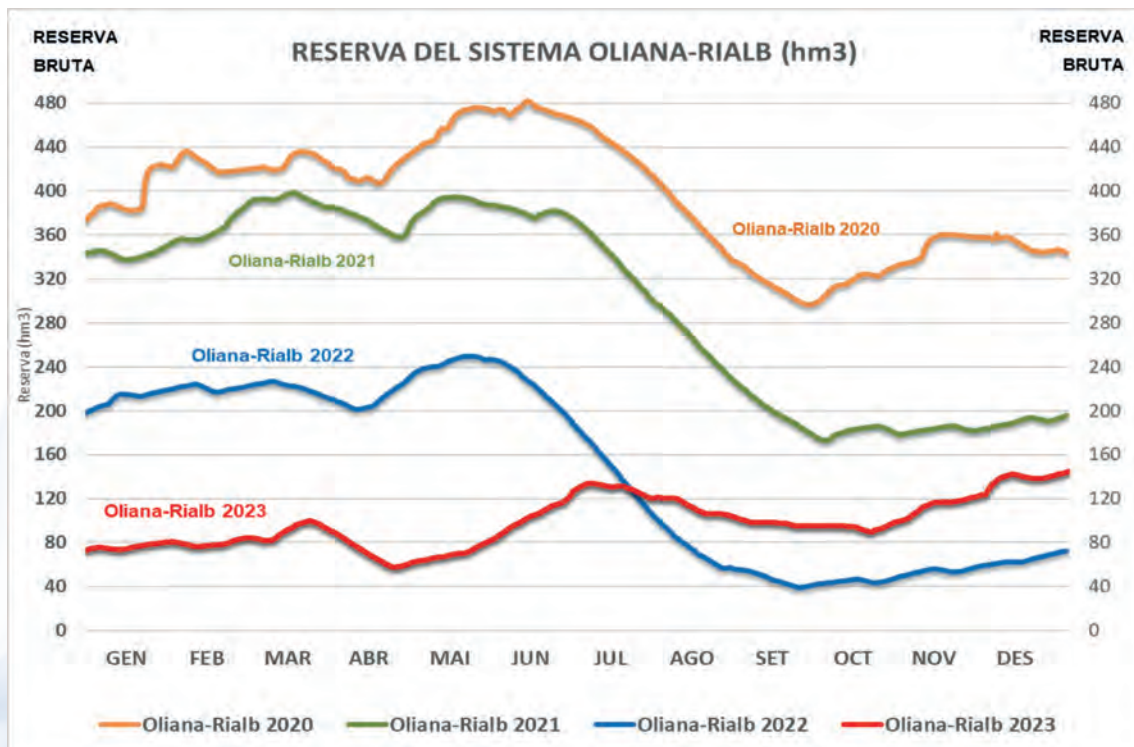


## Memòria 2023

### Sistema Oliana-Rialb

La següent taula mostra els cabals circulants pel riu Segre a Oliana i les reserves el darrer dia de cada mes als embassaments d'Oliana i Rialb.

MES	RIU SEGRE A OLIANA Cabals Mitjans m <sup>3</sup> /s	RESERVA OLIANA hm <sup>3</sup>	RESERVA RIALB hm <sup>3</sup>	RESERVA BRUTA SISTEMA OLIANA-RIALB hm <sup>3</sup>
Gener	9,24	36,48	43,90	80,38
Febrer	8,80	35,44	48,06	83,50
Març	16,94	45,03	48,65	93,68
Abril	11,13	36,31	23,51	59,82
Maig	15,27	48,57	33,26	81,83
Juny	25,11	64,89	59,05	123,94
Juliol	12,90	43,19	77,45	120,64
Agost	4,44	34,08	67,96	102,04
Setembre	4,58	24,82	70,38	95,20
Octubre	7,42	28,50	72,62	101,12
Novembre	14,45	38,78	85,19	123,97
Desembre	16,35	45,74	98,81	144,55





## Memòria 2023

A la gràfica s'observa l'evolució de la reserva del sistema, i com va mantenir-se en situació quasi estàtica al voltant dels 100-120 hm<sup>3</sup> al llarg de tota la campanya, amb un lleuger increment durant els mesos de tardor arribant al valor al final de desembre de 145 hm<sup>3</sup>. La poca incidència de les pluges de primavera i la poca reserva de neu al Pirineu van fer que en el període de desgel, no hi hagués increment de cota als embassaments, atès que les aportacions del riu tot just compensaven el consum derivat.

### **Hidrologia riu Segre**

L'any 2007 havia estat el de menors aportacions hídriques del riu Segre dels darrers anys, responent a una continuïtat de la sèrie dels darrers anys anteriors en què progressivament s'havien anat reproduint els pitjors resultats per influència del canvi climàtic, accentuant-se els anys 2005, 2006 i 2007, en què les aportacions van ser inferiors a la meitat de la mitjana històrica.

Durant el 2008-2010, les aportacions hídriques es van normalitzar aproximant-se a la mitjana històrica, a causa principalment dels períodes de pluges dels mesos d'abril/maig i d'octubre/novembre. El 2011 i 2012 va tornar-se a produir un cicle amb volums molt inferiors a la mitjana i en aquest cas, a causa bàsicament de la coincidència d'una innivació molt baixa i un règim primaveral sec.

El 2013 i 2014, els volums van ser superiors a la mitjana en un 15% i un 10% aproximadament. Als anys 2015, 2016 i 2017 es va iniciar una tendència baixista implicant una situació de cabals circulants d'un 20-25% per sota de la mitjana. L'any 2018 i el 2020 van tenir un comportament excepcional, amb unes aportacions superiors en un 48 i 25%, respectivament, a la mitjana històrica, gràcies a la DANA de l'octubre del 2019 i al temporal Glòria del gener del 2020.

El 2021 i 2022 han presentat un règim hídric molt negatiu, amb valors propers als del cicle del 2011 i 2012, amb aportacions del 63% de la mitjana. Però el 2023 ha superat amb escreix els valors mínims, donant continuïtat a un cicle de sequera preocupant i que encara manifesta continuïtat per a l'inici del 2024.

En la següent taula s'observen els volums mensuals del riu Segre en els darrers 10 anys, i les mitjanes dels darrers 10, 25 i 50 anys.





## Memòria 2023

VOLUMS MENSUALS DEL RIU SEGRE. ENTRADA A OLIANA (hm <sup>3</sup> /mes)													TOTAL
ANY	GEN	FEB	MAR	ABR	MAI	JUN	JUL	AGO	SET	OCT	NOV	DES	ANY
2014	49,0	43,7	60,8	165,1	140,2	101,4	74,1	53,0	51,5	55,5	59,4	121,6	975,3
2015	44,4	32,7	65,4	106,6	123,7	116,2	34,1	47,5	36,5	31,0	80,6	34,7	753,2
2016	33,7	30,8	32,7	79,2	171,2	80,4	34,4	17,8	18,6	28,9	67,3	41,2	636,1
2017	27,1	72,5	113,0	113,2	129,3	82,3	30,9	18,1	22,3	26,7	23,5	23,0	681,9
2018	42,2	41,2	105,0	219,1	271,2	213,4	75,9	52,3	38,7	106,7	128,5	55,1	1.349,3
2019	36,6	43,9	46,7	63,1	116,0	69,0	34,8	22,6	21,5	61,6	68,4	131,2	715,3
2020	123,0	99,0	116,0	132,0	184,0	140,0	59,0	28,0	41,0	82,0	87,0	45,0	1.136,0
2021	37,4	56,1	62,9	60,2	102,4	85,0	28,5	20,9	26,7	32,0	86,7	45,0	643,8
2022	42,9	27,5	37,4	72,4	102,4	42,0	14,0	24,6	27,9	25,7	26,8	30,3	474,0
2023	24,8	21,3	45,4	28,9	40,9	65,1	34,5	11,9	11,9	19,9	37,5	43,8	385,7
Mitjana sèrie 1956-2023	56,7	46,8	68,4	96,8	159,8	131,9	57,6	39,1	41,7	58,7	74,3	61,6	893,4
Mitjana 50 anys	54	43	64	90	156	123	50	33	35	54	70	59	830,8
Mitjana 25 anys	42	38	64	97	153	101	41	26	27	43	59	49	740,1
Mitjana 10 anys	45	46	70	107	149	109	49	32	30	45	64	55	801,6

### **Retorn de cabals del llac Lanoux**

A la capçalera de la conca del riu Segre, situat en territori francès, es troba el llac Lanoux. En virtut d'un conveni internacional, en aquest llac hi ha un transvasament d'aigua cap a la conca del riu Garona, amb usos de producció hidroelèctrica. En aquest tractat s'estipula l'obligació que té l'estat francès, de retornar els volums transvasats durant el període de gener a desembre a la conca del Segre des del mes de maig al maig del següent any. Per tal de materialitzar aquest retorn hi ha construït un túnel de connexió entre el riu Ariège, conca del riu Garona i situat a la part francesa del Pas de la Casa, i el riu Querol conca del Segre i situat a la part nord de la Cerdanya, el qual té una capacitat màxima de transport de 5 m<sup>3</sup>/s.

El retorn de cabals s'inicia sistemàticament el mes de maig, per poder ser utilitzats durant la campanya de regs.

La quantitat màxima total d'aigua revertida durant l'any s'estableix en 20 hm<sup>3</sup>, que es retornen gradualment amb cabals variables d'1 a 5 m<sup>3</sup>/s a partir del mes de maig.





## Memòria 2023

### Climatologia

Les dades meteorològiques, relacionades amb la mitjana històrica, van ser les següents:

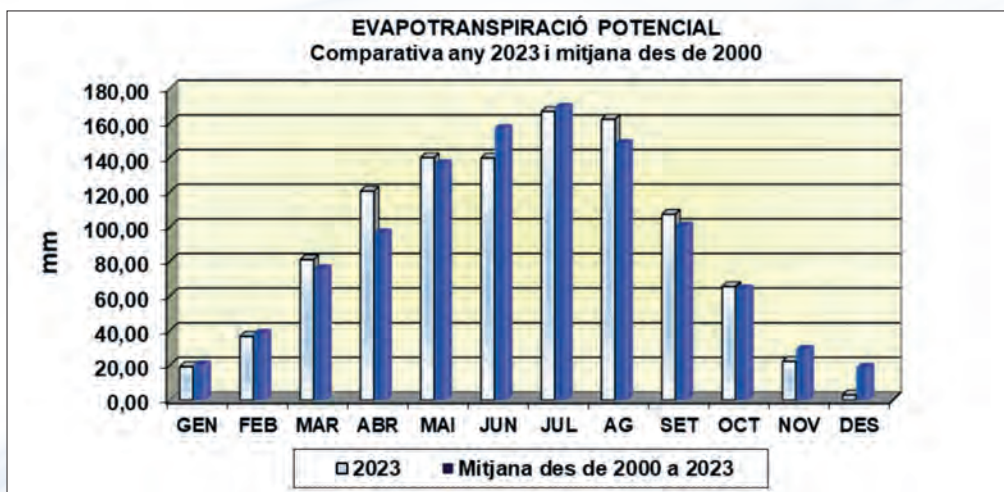
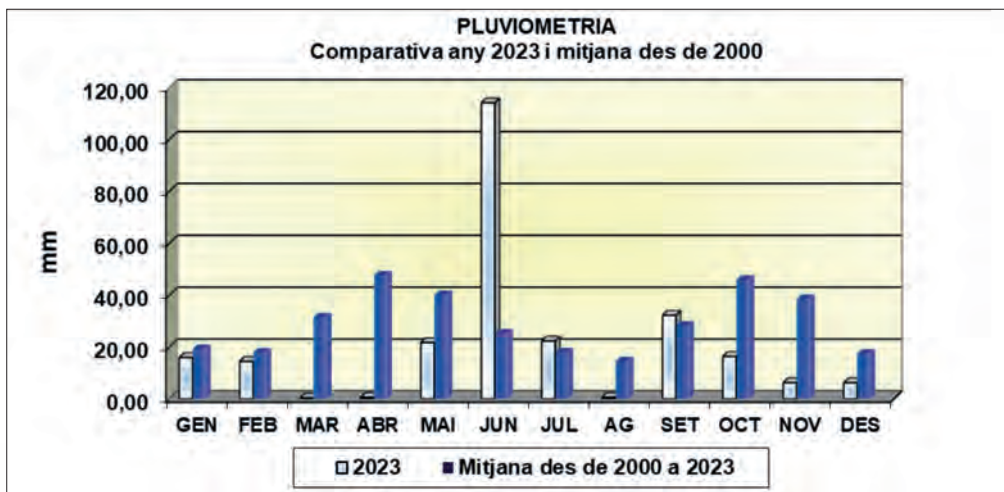
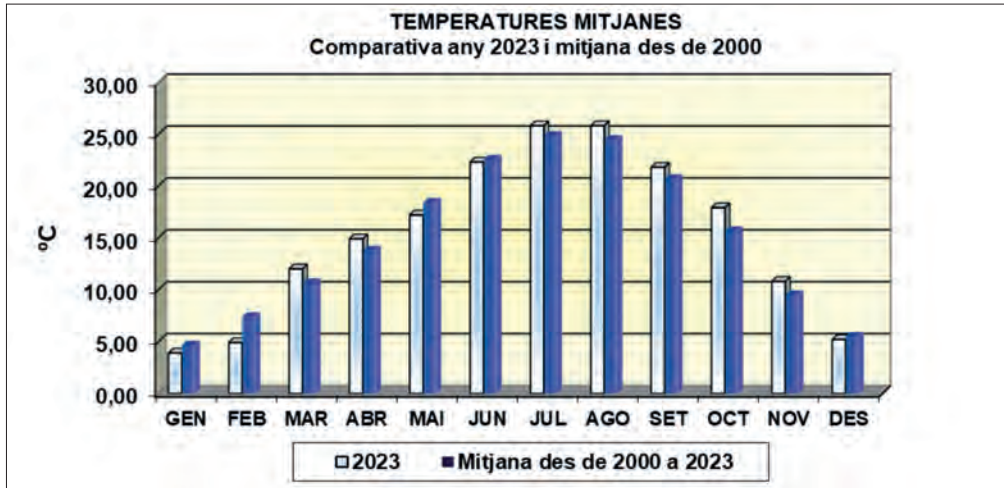
	ANY 2023			MITJANA 2000-2023		
	TEMP. °C	PLUV. mm	ETo mm	TEMP. °C	PLUV. mm	ETo mm
Gener	3,90	15,90	19,25	4,65	19,23	20,31
Febrer	4,90	14,40	36,76	7,40	17,80	38,56
Març	12,00	0,30	81,07	10,65	31,41	75,75
Abril	14,90	0,50	120,66	13,80	47,55	96,57
Maig	17,20	21,70	139,97	18,40	39,99	136,41
Juny	22,30	114,20	139,72	22,55	25,21	156,75
Juliol	25,80	22,30	166,56	24,85	17,92	168,96
Agost	25,80	0,50	162,13	24,45	14,45	148,11
Setembre	21,80	32,20	107,24	20,70	28,24	100,40
Octubre	17,90	16,30	65,51	15,65	45,85	64,15
Novembre	10,80	6,20	22,30	9,50	38,50	29,14
Desembre	5,20	6,20	2,94	5,50	17,41	18,87
<b>TOTAL</b>		<b>250,70</b>	<b>1.064,11</b>		<b>343,3</b>	<b>1.053,98</b>

Dades agrometeorològiques XEMA-Mollerussa-Poal, mitjana des de l'any 2000.

Les pluges registrades l'any 2023 han estat prop d'un 30 % inferiors a la mitjana dels darrers anys, amb molt baixa pluviometria durant tots els mesos a excepció del mes de juny. Les temperatures dels mesos d'estiu van ser superiors a la mitjana, produint-se diversos episodis de calor intensa. El comportament de l'evapotranspiració potencial (ETo) ha estat lleugerament superior, responent a l'increment de temperatura esmentat.



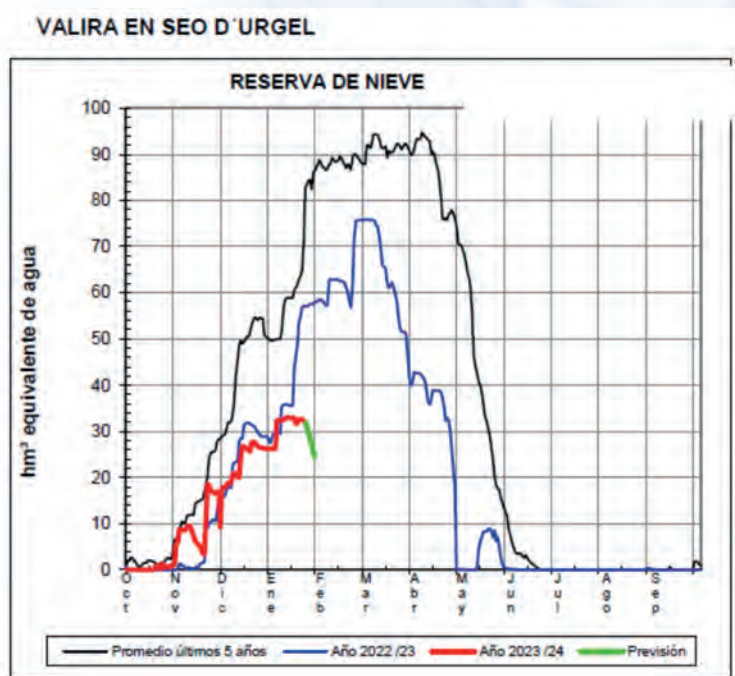
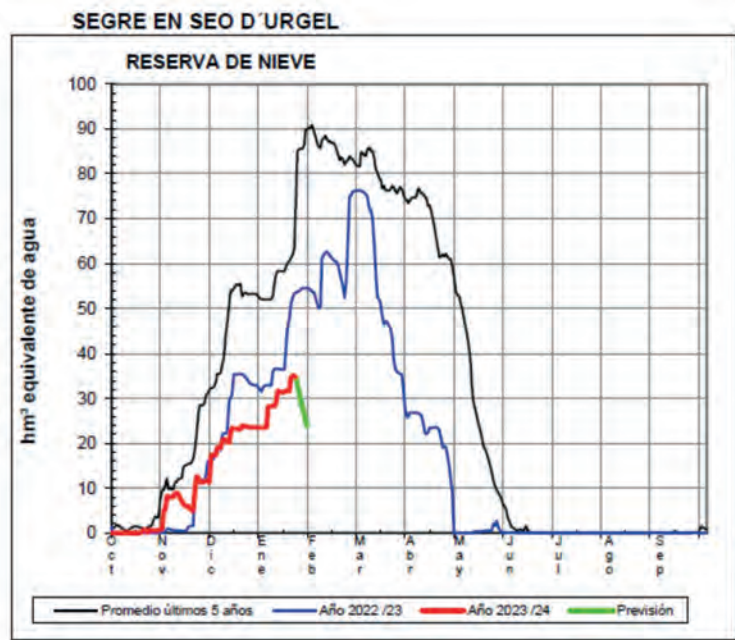
## Memòria 2023





## Memòria 2023

L'evolució de la reserva de neu al Pirineu es monitoritza a partir de les dades subministrades pel programa ERHIN d'Avaluació dels Recursos Hídrics procedents de la innivació, desenvolupat per la CHE i seguint un model hidrològic basat en un algoritme de modelització del comportament nival, amb el suport d'una xarxa de perxes, mesures de camp i avaluació de recursos.







## Memòria 2023

La quantitat de neu en el període 2022-2023 va ser inferior a la mitjana al llarg de tot el període, situant-se amb valors pròxims a la meitat de l'acumulat habitualment, amb un màxim al principi de març sobre els 150 hm<sup>3</sup>, resultat de la suma de la conca del Segre fins a la Seu d'Urgell i la conca del Valira (àrea d'Andorra).

Tot i la reserva estimada de neu, aquest volum no va repercutir en l'increment de les reserves als embassaments, principalment al prematur desgel esdevingut entre els mesos de març i abril i a la poca incidència d'aquest desgel sobre les reserves als embassaments d'Oliana i Rialb.

L'inici del període 2023-2024 ha estat molt negatiu, amb nevades inferiors respecte a anys anteriors.

### **Canal Principal**

Durant els mesos d'hivern, abans de l'inici de la campanya de regs, entre gener i març, una setmana cada mes, van circular cabals per satisfer les necessitats dels abastaments a les poblacions. Davant la previsió de sequera es va limitar i no es va derivar aigua per a reg d'hivern, amb la finalitat de millorar les reserves als embassaments. Es va consumir un total de 18 hm<sup>3</sup>.

La campanya de regs es va iniciar el 27 de març, amb una demanda important. Les reserves als embassaments el mes de març eren baixes, amb un 23 % de la seva capacitat total. Les reserves de neu tenien gruixos poc importants.

Amb aquesta situació, es va retardar l'inici de la campanya de regs al 27 de març establint-se un reg a dotació alta, amb cabals importants (27 m<sup>3</sup>/s). A mitjan d'abril i a causa de les escasses reserves i la manca de pluges es va reduir a 23 m<sup>3</sup>/s per continuar satisfent les necessitats de reg amb cabals moderats a l'espera d'un canvi de dinàmica que no es va produir, atès que a mitjan d'abril es va confirmar la finalització del desgel de neu acumulada sense reflectir-se en cap increment de reserves. L'estat d'emergència de la conca del Segre no va revertir i va provocar que davant d'aquesta situació crítica, la Confederació Hidrogràfica de l'Ebre aprovés el decret de sequera, activant-se el Pla Especial de Sequera.

Les conseqüències van ser el tancament del Canal Principal el 25 d'abril.

A partir d'aquella data es va programar la circulació d'aigua per a garantir el subministrament dels abastaments a poblacions, granges i indústries.



## Memòria 2023

Es va planificar que, d'acord amb les prescripcions del decret de sequera, es prioritzés distribuir cabals de reg per a la supervivència dels arbres.

El 12 de juny es va obrir un primer període de reg de supervivència per a les prop de 9.500 hectàrees d'arbres de la zona regable del canal principal. Es va derivar un cabal d'uns 13 m<sup>3</sup>/s durant un període de 10 dies.

Durant el mes de juny es van produir pluges importants que van afavorir l'increment de reserves als embassaments, encara insuficients per a poder regar la totalitat de la zona regable del Canal Principal. Previ acord de la Junta de Desembassament de la CHE i acord de l'Assemblea extraordinària de la Comunitat, es va procedir a planificar el reg per als cultius d'arbres de la zona del Canal Principal, amb la finalitat de garantir-ne la producció.

En aquest sentit es va procedir a obrir el Canal Principal per a regar els cultius d'arbres durant els següents períodes:

- 6 al 15 de juliol
- 21 al 30 de juliol
- 10 al 19 d'agost
- 28 d'agost al 5 de setembre
- 19 al 22 de setembre

En aquests períodes, els arbres amb fruita ja recollida van alternar els regs amb la finalitat, un cop recollida la fruita, de preservar la integritat i supervivència dels arbres.

El darrer període al final de setembre es va destinar únicament i exclusivament a arbres fruiters de varietats tardanes (fuji, pink lady, etc.). També es va autoritzar el reg de cultius a desenvolupar-se l'any 2024 (hortícoles, calçots, colza, ray-grass i veça). Aquest darrer reg es va considerar un reg avançat de la campanya 23-24, a descomptar de la disponibilitat de regs de cada finca per a la propera campanya.

Finalment, el 22 de setembre es tancà el Canal Principal i es donà per finalitzada la campanya de regs.



## Memòria 2023

<b>DATA</b>	<b>CANAL PRINCIPAL</b>	<b>CABAL</b>	<b>DOTACIÓ</b>
27 MARÇ	INICI CAMPANYA DE REGS	27	0,56
14 ABRIL	REDUCCIÓ DE CABALS	23	0,47
25 ABRIL	TANCAMENT DE CANAL		
26 ABRIL	ABASTAMENTS	1	
5 MAIG		2	
15 MAIG		0	
18 MAIG		1	
29 MAIG		3	
6 JUNY		1	
12 JUNY		REG DE SUPERVIVÈNCIA D'ARBRES	13
22 JUNY	ABASTAMENTS	2	
6 JULIOL	REG D'ARBRES	14	
16 JULIOL	ABASTAMENTS	2	
21 JULIOL	REG D'ARBRES	14	
31 JULIOL	ABASTAMENTS	2	
10 AGOST	REG D'ARBRES	13	
20 AGOST	ABASTAMENTS	2	
28 AGOST	REG D'ARBRES	12	
5 SETEMBRE	ABASTAMENTS	2	
19 SETEMBRE	REG AVANÇAT I ARBRES TARDANS	8	
23 SETEMBRE	TANCAMENT DE CANAL	0	

Durant el període d'octubre a desembre, el Canal es reobrí del 16 al 20 d'octubre, del 13 al 17 de novembre i de l'11 al 22 de desembre.

Els cabals derivats en els períodes d'octubre i novembre han estat entre 8 i 10 m<sup>3</sup>/s, destinats únicament a subministrament dels abastaments. A causa de la manca de reserves, es va restringir el reg d'hivern.

Atesa la continuada sequera, al desembre es va planificar el reg dels cultius d'hivern, d'acord amb la normativa del nou model de distribució d'aigua en què els regants havien de fer comanda de reg de les subparcel·les a regar. El reg d'aquestes finques es va registrar com a reg avançat de la campanya en curs, a descomptar de la disponibilitat de regs de cada finca per a la campanya 2023-24.





## Memòria 2023

VOLUM (hm <sup>3</sup> ) DERIVAT PEL CANAL PRINCIPAL			
MES	REG hm <sup>3</sup>	ABASTAMENTS hm <sup>3</sup>	TOTAL DERIVAT hm <sup>3</sup>
Gener	0,34	5,88	6,22
Febrer	0,21	5,90	6,11
Març	12,34	6,64	18,98
Abril	50,66	3,03	53,69
Maig	0,56	3,95	4,51
Juny	10,55	4,24	14,79
Juliol	21,46	4,37	25,83
Agost	14,24	3,97	18,21
Setembre	4,36	4,10	8,46
Octubre	0,00	4,85	4,85
Novembre	0,00	4,01	4,01
Desembre	8,67	5,04	13,74
<b>TOTAL</b>	<b>123,39</b>	<b>55,98</b>	<b>179,40</b>



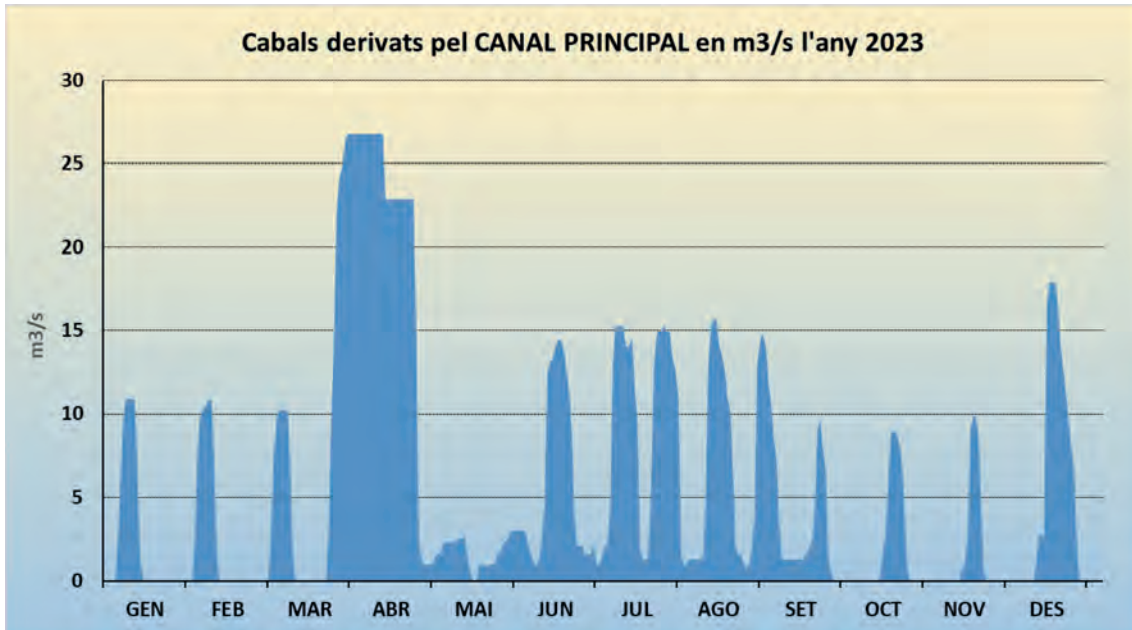
## Memòria 2023

Els volums comparats amb mitjanes d'anys anteriors, mostren la reducció de cabals importants a causa de la sequera.

MES	ANY 2023		MITJANA 35 ANYS 1989 - 2023		MITJANA 10 ANYS 2014 - 2023	
	CABALS MITJANS m³/s	VOLUMS DERIVATS hm³	CABALS MITJANS m³/s	VOLUMS DERIVATS hm³	CABALS MITJANS m³/s	VOLUMS DERIVATS hm³
Gener	2,32	6,22	4,15	11,11	3,03	8,12
Febrer	2,52	6,11	4,25	10,32	3,73	9,11
Març	7,09	18,98	12,83	34,36	11,16	29,88
Abril	20,71	53,69	20,27	52,54	20,53	53,22
Maig	1,68	4,51	22,58	60,49	23,18	62,08
Juny	5,71	14,79	29,47	76,39	29,47	76,39
Juliol	9,65	25,83	30,87	82,67	32,28	86,45
Agost	6,80	18,21	27,11	72,61	28,97	77,58
Setembre	3,26	8,46	16,60	43,04	18,23	47,24
Octubre	1,81	4,85	3,75	10,05	2,97	7,95
Novembre	1,55	4,01	3,78	9,81	2,94	7,62
Desembre	5,12	13,74	4,76	12,76	3,27	8,76
<b>TOTAL</b>		<b>179,40</b>		<b>476,15</b>		<b>474,40</b>



## Memòria 2023



### Canal Auxiliar

Els cabals derivats pel Canal Auxiliar han estat les habituals al Canal, atès que els cabals del Canal Auxiliar es regulen a la conca de la Noguera Pallaresa, aigües avall a l'embassament de Camarasa, que tot i estar també en situació de sequera, no va entrar en estat d'emergència i amb les reserves disponibles es van poder distribuir els volums habituals.

No obstant això, les importants restriccions del Canal Principal van afectar de manera indirecta la zona regable del Canal Auxiliar, disminuint l'aigua disponible i les dotacions de reg a parcel·la. Les causes que van ocasionar aquesta disminució, quantificada en prop d'un 20% van ser les següents:

- (i) Menors aportacions a la zona regable del Canal Auxiliar des del Canal Principal per retorns o finals de reg al propi Canal Auxiliar o a la seva xarxa de ramals.
- (ii) Menors aportacions dels desguassos, que afecta en un menor cabal els alimentadors d'on es reguen finques o donen un complement a boqueres i en la necessitat de subministrar aigua directament des del Canal Auxiliar a alguns alimentadors amb desguassos i cabals insuficients.
- (iii) Major percentatge de cultiu d'estiu a les finques del Canal Auxiliar, atès que hi va haver una certa deslocalització de la sembra del cultiu d'estiu, principalment panís, des de finques del Principal a l'Auxiliar, provocant una major intensificació i un increment de la superfície a regar durant els mesos d'estiu.





## Memòria 2023

La zona regada des dels alimentadors també es va veure afectada directament, atès que les aigües circulants pels desguassos van ser menors.

El Canal Auxiliar s'obrí el dia 20 de març, amb cabals de 9 m<sup>3</sup>/s, repartint l'aigua a demanda segons les necessitats existents i augmentant progressivament. A l'inici del mes de juny, a causa de les precipitacions, es va reduir el seu cabal durant una setmana. Al principi de juliol s'arribà als cabals màxims circulants.

<b>DATA</b>	<b>CANAL AUXILIAR</b>	<b>CABAL</b>	<b>DOTACIO</b>
<b>20 MARÇ</b>	<b>INICI CAMPANYA DE REGS</b>	<b>9</b>	<b>0,50</b>
<b>16 MAIG</b>		<b>INCREMENT DE CABALS</b>	<b>10</b>
<b>5 JUNY</b>	<b>REDUCCIÓ DE CABALS PER PLUGES</b>	<b>6</b>	<b>0,50</b>
<b>12 JUNY</b>	<b>INCREMENT DE CABALS</b>	<b>9</b>	<b>0,56</b>
<b>19 JUNY</b>		<b>11</b>	<b>0,59</b>
<b>5 JULIOL</b>		<b>12</b>	<b>0,62-0,65</b>
<b>16 AGOST</b>		<b>11</b>	<b>0,56</b>
<b>25 AGOST</b>	<b>AJUSTAMENT CABALS A NECESSITATS</b>	<b>10</b>	<b>0,47</b>
<b>31 AGOST</b>		<b>8</b>	<b>0,41</b>
<b>6 SETEMBRE</b>		<b>7</b>	<b>0,35</b>
<b>23 SETEMBRE</b>		<b>TANCAMENT DE CANAL</b>	<b>0</b>

Durant el mes de juliol i mitjan agost es van mantenir els cabals màxims. A partir de la segona quinzena d'agost, es reduïren paulatinament els cabals fins a arribar a 7 m<sup>3</sup>/s la primera setmana de setembre.

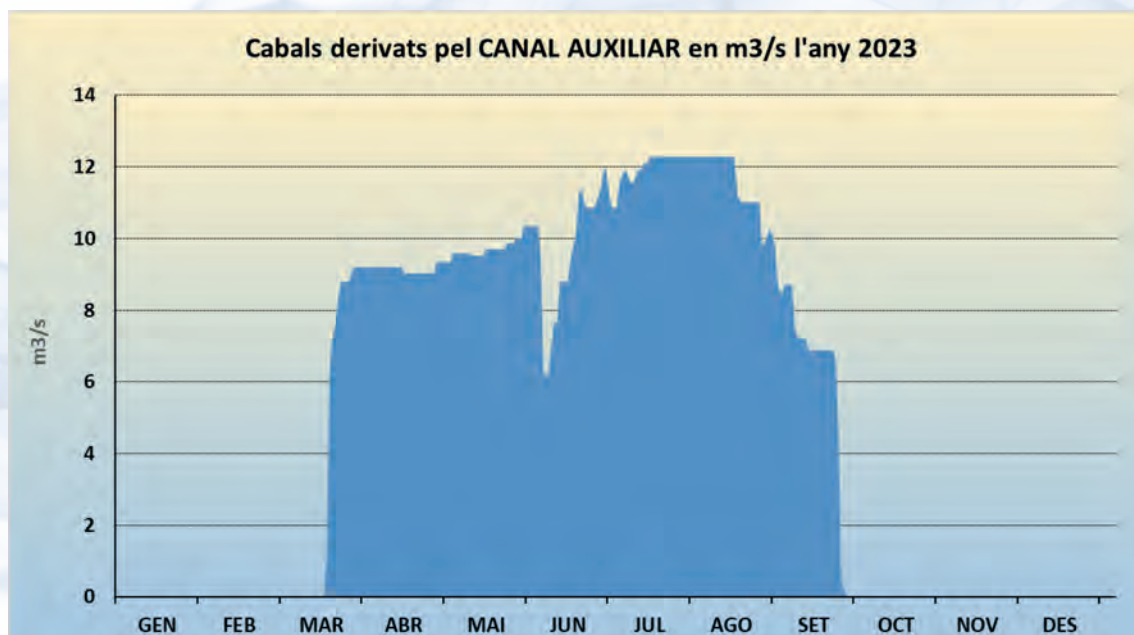
El final de la campanya de regs s'establí en el dia 23 de setembre.



## Memòria 2023

Els cabals i volums derivats pel Canal Auxiliar durant l'any 2023, es mostren en la següent taula:

MES	CABALS MITJANS m <sup>3</sup> /s	VOLUMS DERIVATS hm <sup>3</sup>	VOLUMS REG Hm <sup>3</sup>	VOLUMS ABASTAMENTS hm <sup>3</sup>
Gener	0,00	0,00	0,00	0,00
Febrer	0,00	0,00	0,00	0,00
Març	3,31	8,86	8,72	0,14
Abril	9,15	23,72	23,39	0,33
Maig	9,70	25,98	25,65	0,34
Juny	9,69	25,12	24,80	0,33
Juliol	11,98	32,07	31,74	0,34
Agost	11,35	30,41	30,07	0,34
Setembre	5,34	13,85	13,59	0,26
Octubre	0,00	0,00	0,00	0,00
Novembre	0,00	0,00	0,00	0,00
Desembre	0,00	0,00	0,00	0,00
<b>TOTAL</b>		<b>160,04</b>	<b>157,96</b>	<b>2,08</b>





## PRESENCIA DE MUSCLO ZEBRAT ALS CANALS D'URGELL

El musclo zebnat *Dreissena polymorpha* és un mol·lusc d'aigua dolça amb una gran capacitat de dispersió i de colonització, afavorida actualment per les activitats humanes. Les principals vies de dispersió són pràctiques com la navegació, transvasaments d'aigua a petita i gran escala i la creació i connexió per canals.

L'arribada del musclo zebnat a un nou sistema comporta:

- perturbacions ecològiques.
- importants pèrdues econòmiques pels danys que provoca en infraestructures hidràuliques, donat que forma colònies massives sobre qualsevol substrat que es trobi en contacte amb aigües infestades, obstruint conduccions i afavorint la corrosió dels metalls.

Té una enorme capacitat de proliferació i colonització. El seu cicle vital inclou dues etapes: com a larva fase planctònica i com a adult fase bentònica. Durant la fase planctònica que dura aproximadament quatre setmanes, és quan l'espècie es pot escampar, i colonitzar tota mena de substrats durs.

L'eradicació total del musclo zebnat en aquells indrets ja colonitzats és pràcticament impossible. És molt important prevenir la seva expansió cap a àrees encara no colonitzades. Els experts coincideixen en el fet que el factor més probable d'expansió del musclo zebnat és el transport de larves mitjançant el moviment d'aigua d'un lloc a l'altre, a través del trasllat d'embarcacions, remolcs, vehicles i tot tipus d'equipament que hagi estat en contacte amb l'aigua infestada.

Durant la campanya de regs 2017 es va detectar la presència de musclo zebnat adult en diversos sistemes de reserva i captació d'aigua. Davant d'aquesta situació, la Comunitat General va emprendre un protocol de seguiment, control i supervisió de tota la xarxa dels canals i del tractament d'eradicació dels focus infestats.

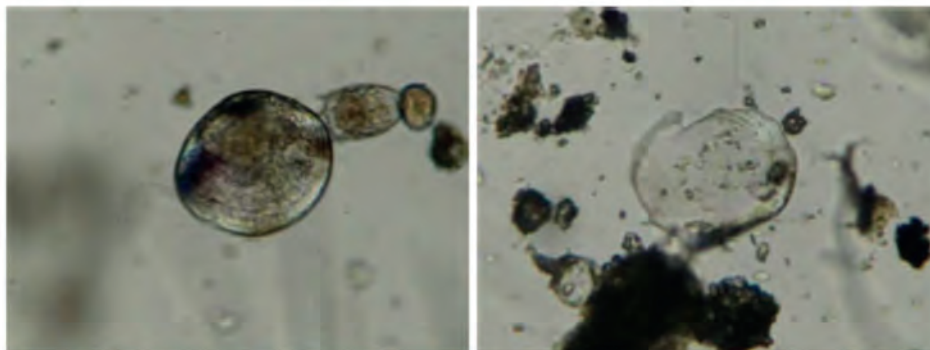


Figura 17. Imatges microscòpiques de larves de musclo zebnat, en diferents estadis de desenvolupament. Totes elles pertanyen a la bassa de Mollerussa, excepte la inferior-dreta que es la resta de valva única trobada a la bassa del Pipó.





## Memòria 2023

Atesa la naturalesa de l'espècie, amb un assecat de les infraestructures es redueix pràcticament la totalitat de la població. Tal i com ja es va realitzar l'any anterior es continua amb el protocol de buidat, assecat i inspecció de les infraestructures de reg que durant el període d'hivern resten amb aigua acumulada, tipus basses de regulació, embassades, retencions, etc. Aquesta actuació preventiva i de control es fa extensiva a la totalitat de les infraestructures dependents del sistema de regs dels Canals d'Urgell.

Durant el 2023 s'ha localitzat presència de musclo adult en alguna bassa de Col·lectivitats i particulars, així com algun indicatiu en les dues basses de regulació del Canal. En aquestes infraestructures es va fer un assecat i posterior tractament químic amb biocida (àcid peracètic).

Els treballs d'eradicació amb tractament químic han estat mínims, atès que la proliferació de la plaga està parcialment controlada, sense un increment ni extensió de la seva presència a la zona regable. Es va detectar de manera puntual i amb colonització moderada en diversos punts, els quals són objecte del protocol de control i eradicació.

Durant la campanya de regs, s'ha continuat el pla de seguiment i control de la presència de larves, mitjançant l'establiment de 14 punts de mostratge, 9 al Canal Principal i 5 al Canal Auxiliar. En cadascun d'aquests punts, hi ha instal·lat un sistema de bombeig i filtratge automàtic per tal d'obtenir mostres d'aigua filtrada en continu, que després s'analitza en laboratori per detectar i quantificar la presència de larves de musclo zebra.

Durant el seguiment realitzat, s'han fet campanyes de mostratge adaptades als períodes de circulació d'aigua pels canals.

Simultàniament a la recollida de mostres filtrades de larves, en cada punt de mostratge es determinaven les seves característiques físico-químiques (temperatura i conductivitat específica). Donada la importància que la temperatura de l'aigua té en el cicle biològic del musclo zebra, al regular la seva reproducció i per tant el calendari de formació de les larves, en els punts de control P1, P10 i P14 del Canal Auxiliar i els P4 i P9 del Canal Principal, s'hi han instal·lat uns registradors programables en continu de la temperatura de l'aigua i que aporten el règim tèrmic dels canals.

Els resultats obtinguts en el seguiment de la presència de larves als dos canals, han donat valors negatius en tot el període de l'estudi i en tots els punts de mostratge.

Un cop finalitzada la campanya de regs, es va establir el protocol d'actuacions preventives i d'eradicació de l'expansió del musclo zebra a les infraestructures dels Canals d'Urgell. Com a primer pas, al final de setembre es va comunicar a les Col·lectivitats i per extensió a tots els usuaris, el protocol d'actuacions que inclou el buidat i assecat de totes les instal·lacions, basses de reg, dipòsits, canonades, sifons, equips de reg a pressió, bombes, filtres, etc durant un període mínim d'1-2 mesos. Posteriorment, es realitzà la inspecció visual de detecció d'adults i en cas positiu, els serveis tècnics valoraren la necessitat de realitzar un tractament químic complementari.



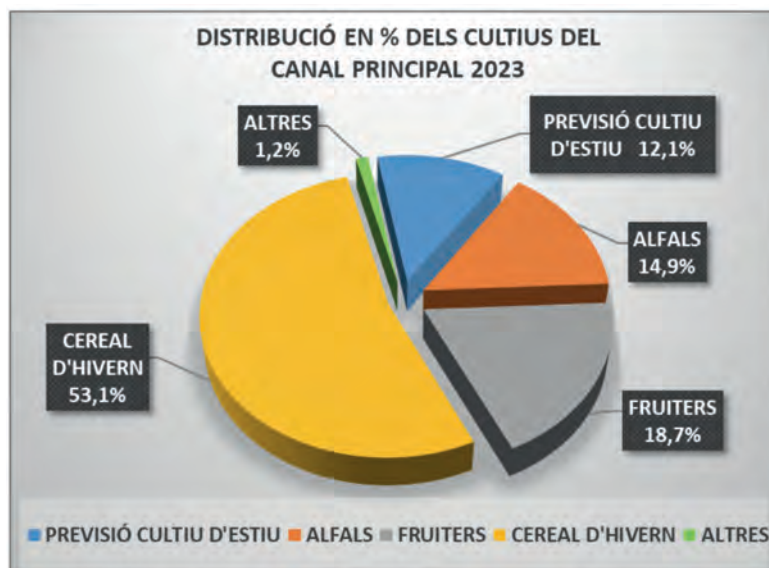
## Memòria 2023

### Distribució de cultius

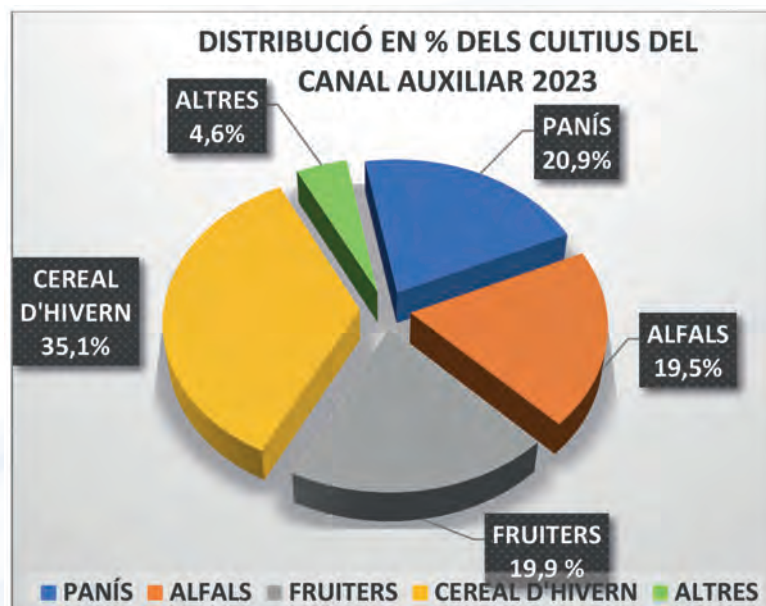
Durant aquesta campanya atípica s'han realitzat diversos estudis sobre la distribució de cultius al Canal Principal i al Canal Auxiliar.

En la distribució de cultius del Canal Principal, cal destacar que el segment previst per a cultiu d'estiu representà la seva previsió, atès que la manca d'aigua va provocar la nul·la existència d'aquest cultiu.

#### CANAL PRINCIPAL



#### CANAL AUXILIAR

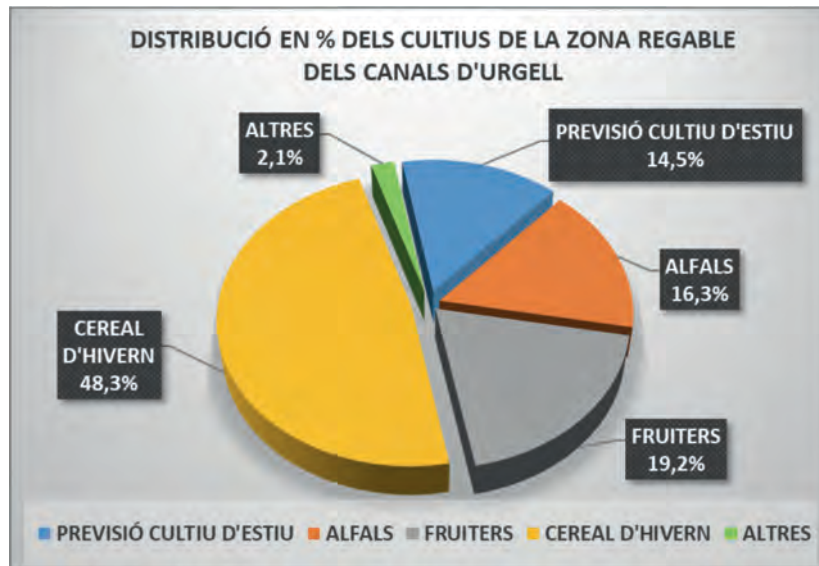






## Memòria 2023

### Zona Regable CANALS D'URGELL (Canal Principal i Canal Auxiliar)



En la distribució de cultius cal diferenciar la zona regable del Canal Auxiliar i la del Canal Principal, per raons òbvies.

Al Canal Principal, davant la previsió de sequera anunciada durant els mesos d'octubre de 2022 a febrer del 2023, es va incrementar de manera molt important el percentatge de cultiu de cereal d'hivern fins un valor del 53 % quan la mitjana dels darrers anys era entre el 25 i 30%. Aquest increment va repercutir directament en una disminució de la superfície de reg destinada a cultius d'estiu, principalment panís, que es van quedar en una previsió del 12% i que arran del tancament del Canal Principal ja no van prosperar.

Al Canal Auxiliar, davant la situació de sequera també es reflecteix un increment del percentatge de cultius d'hivern arribant al 35 %, però lluny del 54 % a la zona regable del Canal Principal. La millor situació de disponibilitat de cabals al Canal Auxiliar va fer que el percentatge de panís arribés al 21%.

Els percentatges de fruiters i alfals van ser més estables i sense tanta incidència per la sequera, al tractar-se de cultius plurianuals.





## Memòria 2023

### Abastaments i altres usos

Els Canals d'Urgell, per concessió atorgada i altres acords relacionats, té al seu càrrec, integrat amb la circulació d'aigua de reg, l'abastament i altres usos distints del reg, entre els quals destaquen els abastaments municipals, els habitatges aïllats, les explotacions ramaderes i les indústries.

El resum dels usos ressenyats és el següent:

Quantitat	Concepte	Equiparació econòmica* (ha)
121	Abastament municipal	11.052,74
549	Habitatge aïllat	281,08
1.800	Granja	4.457,25
180	Indústria	5.800,44
575	Piscina	304,48
<b>TOTAL</b>		<b>21.895,99</b>

\* A raó de 1.200 m<sup>3</sup>/ha/any

El volum total d'aigua que correspon a l'equiparació resultant és de 26,28 hm<sup>3</sup> anuals, als quals cal aplicar el corresponent coeficient corrector per transport i distribució.

MUNICIPI	Nucli	MUNICIPI	Nucli
AGRAMUNT	Agramunt	TORREGROSSA	
	Almenara	VALLFOGONA DE BALAGUER	Vallfogona de Balaguer
	Donzell		La Ràpita
	Mafet	VERDÚ	
	Montclar	VILAGRASSA	
ALAMÚS, ELS		VILANOVA DE BELLPUIG	
ALFÉS		VILA-SANA	
ANGLESOLA			



## Memòria 2023

ARBECA		CONSELL COMARCAL DE LA SEGARRA. VALL DE CERCAVINS	Cabestany
ARTESA DE LLEIDA			L'Ametlla de Segarra
ARTESA DE SEGRE	Artesa de Segre		Vilagrasseta
	Pont d'Alentorn		Gramuntell
BARBENS			Granyanella
BELIANES			Fonoleres
BELLCAIRE D'URGELL			La Curullada
BELL-LLOC D'URGELL			La Mora
BELLMUNT D'URGELL			Granyena de Segarra
BELLPUIG			La Guardia Lada
BELLVÍS	Bellvís		La Sisquella
	Els Arcs		Llindars
BORGES BLANQUES, LES			El Mas de Bondia
CASTELLDANS			Montoliu de Segarra
CASTELLNOU DE SEANA			Montornés de Segarra



## Memòria 2023

CASTELLSERÀ		CONSELL COMARCAL DE LA SEGARRA. VALL DEL SIÓ	Tarroja de Segarra
CUBELLS	Cubells		Guissona
	La Torre de Fluvià		Guarda-si-venes
FONDARELLA			Montfalcó Murallat
FORADADA	Montsonís		Castellnou d'Ossó
FULIOLA, LA	Fuliola, La		Montfalcó d'Agramunt
	Boldú		Mont-roig
GOLMÉS			Les Pallargues
IVARS D'URGELL	Ivars d'Urgell		Sisteró
	Vallverd		Pelagalls
JUNEDA			Ratera
LINYOLA			Concabella
MIRALCAMP			Hostafrancs
MOLLERUSSA			Cervera
MONTGAI	Montgai		Prenyanosa
	Butsènit		Malgrat
MONTOLIU DE LLEIDA			Castellnou d'Oluges
PALAU D'ANGLESOLA, EL			Oluges, Les
PENELLES	Penelles		Sedó
	Almassor		Sant Guim de Freixenet
POAL, EL			Vergós Guerrejat
PREIXANA			Massoteres
PREIXENS	Preixens		Ossó de Sió
	Pradell		Bellver d'Ossó
	Les Ventoses		Ciutadilla
PUIG-GRÒS			Maldà
PUIGVERD D'AGRAMUNT		Sant Martí de Maldà	
PUIGVERD DE LLEIDA		El Vilet	
SENTIU DE SIÓ, LA		Rocafort de Vallbona	
SIDAMON		Llorenç de Rocafort	
TÀRREGA	Tàrrega	Vallbona de les Monges	
	Claravalls	Rocallaura	
	Santa Maria de Montmagastrell	Montblanquet	
TORNABOUS	Tornabous	Omells de Na Gaia, Els	
	La Guàrdia	Nalec	
	El Tarròs	Guimerà	
		CONSELL COMARCAL DE L'URGELL. VALL DEL CORB	





## Memòria 2023

El total d'habitants censats servits a partir dels abastaments municipals és de 121.126 habitants.

### Sistemes de distribució d'aigua

La distribució d'aigua als abastaments es realitzà a partir de la xarxa principal (Canals i Sèquies Principals) i de la xarxa secundària (boqueres i ramals de les Col·lectivitats).

En tots els casos, durant la campanya de regs de març a setembre, l'aigua es distribuï conjuntament amb els cabals destinats al regadiu, donant la prioritat corresponent a l'aigua de boca de tal manera que es garantís el seu subministrament. En el període de tancament dels canals d'octubre a març, durant una setmana al mes circula aigua pel Canal Principal per servir les necessitats dels abastaments, i alhora, si escau, se subministren cabals per a reg dels cultius d'hivern.







## Memòria 2023

Aquests elements i la reserva d'aigua acumulada garanteixen el subministrament d'aigua als usuaris.

Les embassades i el corresponent volum acumulat durant els mesos de gener a març i d'octubre a desembre de l'any 2023 es detalla a continuació:

USUARI	LLERA	PK	VOLUM m <sup>3</sup>
MONTCLAR	C.PRAL	17,10	19.939
VALL DE SIÓ	C.PRAL	47,58	520.962
TÀRREGA-CLARAVALLS	C.PRAL	61,40	186.174
TÀRREGA	C.PRAL	69,30	321.882
VALL DE CERCAVINS	C.PRAL	87,00	108.893
BELLPUIG	C.PRAL	91,50	133.494
IVARS D'URGELL	2a.PRAL	2,90	49.427
BARBENS	2a.PRAL	2,10	32.067

### **PLANIFICACIÓ DE LA CAMPANYA DE REGS 2023-24. NOU MODEL DE GESTIÓ I REPARTIMENT EQUITATIU D'AIGUA DE REG DELS CANALS D'URGELL**

Després de la campanya de regs del 2023 que ha estat profundament marcada per la sequera i en la qual el 80% de la superfície no s'ha pogut regar per manca d'aigua, la Comunitat General de Regants dels Canals d'Urgell replantejà el sistema actual establint un model de gestió i control del repartiment i distribució d'aigua adaptat a les seves disponibilitats, fent un **repartiment de manera proporcional i equitatiu** a la superfície de reg de cadascuna de les finques, independentment del tipus de cultiu existent.

Ja durant l'estiu de 2023 es va començar a estudiar i planificar un MODEL DE GESTIÓ I REPARTIMENT EQUITATIU D'AIGUA, que va ser presentat en nombrosos Plens de la Junta de Govern i Assemblees extraordinàries de la Comunitat General i va ser finalment aprovat per l'Assemblea extraordinària del 18 d'octubre del 2023.





## Memòria 2023

El model assigna un nombre de regs a cada hectàrea de la zona regable, segons la disponibilitat real de reserves als embassaments d'Oliana i Rialb.

El punt de partida de tot repartiment serà el volum d'aigua emmagatzemada al sistema Oliana-Rialb que sigui disponible per al reg dels Canals d'Urgell (reserva disponible obtinguda descomptant el cabal ecològic, la reserva i garantia pels abastaments de poblacions, granges i indústries i el volum de reg del Canal Segarra-Garrigues). Aquest volum disponible, repartit entre tota la superfície regable del Canal Principal ens dóna com a resultat el nombre de regs disponibles, és a dir, el nombre de vegades que es podrà regar cada finca.

A aquest efecte, es defineix una unitat de repartiment de nova creació anomenada **hidro**, que representa aplicar un reg a una hectàrea de terreny. A l'inici de la campanya de regs, cada finca segons la seva superfície de reg, disposarà de tants *hidros* com reserva disponible d'aigua hi hagi al sistema Oliana-Rialb. Serà l'equivalent als regs disponibles de cada finca.

Durant la campanya de regs, segons la climatologia (pluja i neu) i les aportacions d'aigua al riu Segre, s'anirà actualitzant el saldo d'*hidros disponibles*. Aquests darrers s'aniran consumint i restant a mesura que es vagin regant les parcel·les.

Cada parcel·la que vulgui regar en un torn de reg, haurà de tenir saldo suficient d'*hidros*, i un cop regada es descomptaran tants *hidros* com hectàrees tingui la parcel·la.

Les parcel·les que disposin d'una bassa particular de reserva i amb una capacitat insuficient per encabir la totalitat dels volums corresponents a un torn de reg, se li permetrà l'ompliment en varies vegades amb un volum màxim d'uns 1.000 m<sup>3</sup> per hectàrea i torn. Aquests volums seran objecte de regulació i control per part de la Col·lectivitat establint reg a hores, mesura per comptador o un sistema similar.

La cessió d'*hidros* es podrà realitzar entre subparcel·les de la mateixa Col·lectivitat, ja sigui entre finques de la mateixa explotació o de diferents explotacions. Les cessions es registraran i validaran per part de la Col·lectivitat, que podrà denegar-les segons les possibles limitacions de capacitat de transport que pugui tenir una determinada boquera o sector.

Cada Col·lectivitat podrà adoptar mesures o limitacions de la distribució de cultius a la seva zona regable, adaptant-la a la capacitat de cada boquera o ramal per evitar torns de reg excessivament llargs.

L'assignació d'*hidros* es realitzarà a mesura que es vagin incrementant les reserves als embassaments, i aniran repartint-se a cadascuna de les parcel·les proporcionalment a la seva superfície.



## Memòria 2023

Les parcel·les regades a partir de pou tindran assignació d'*hidros d'autoconsum* (els quals no podran ser objecte de cessió a altres parcel·les i només podran ser consumits a la mateixa parcel·la en cas d'escassetat d'aigües subterrànies). A mesura que avanci la campanya, el saldo d'*hidros* s'anirà reduint fins a igualar el saldo mig de les parcel·les de reg de boquera de cultiu similar.

Les parcel·les regades a partir d'alimentador tindran també assignació d'*hidros d'autoconsum*, amb condicionants similars al cas anterior.

La campanya de regs comprèn el període entre l'1 d'octubre i el 30 de setembre de l'any següent. Al final de cada campanya de regs, es posarà el comptador a zero dels *hidros* de cada parcel·la i es reassignaran nous *hidros* segons les reserves disponibles en aquell moment. Excepcionalment per a aquest primer any, en què s'ha pogut realitzar un reg avançat de determinats cultius durant el mes de setembre de 2023, en el moment de l'assignació d'*hidros* a cada subparcel·la, es descomptarà aquest *hidro* ja utilitzat.

L'àmbit d'aplicació del model per a la campanya 2023-24 és a la zona regable del Canal Principal. Malgrat això, en cas d'una situació anormal al Canal Auxiliar també es podrà estudiar i acordar la seva aplicació.

### Funcionament del model

La Comunitat General implementarà un sistema informàtic per tal de poder gestionar el model de distribució de reg des de les Col·lectivitats, mitjançant el seu personal de camp i administratiu. Es desenvoluparà una aplicació web (app) que permetrà registrar en ordinador o tauleta digital, les comandes i les cessions, comptabilitzar els regs realitzats i consultar la informació referent a regs disponibles, *hidros* consumits, *hidros* cedits o *hidros* restants a cada parcel·la.

El model obliga a realitzar comandes de reg anticipadament, formalitzant una petició durant un torn de reg determinat. Únicament podran sol·licitar el reg les subparcel·les que disposin de suficients *hidros* (necessitaran d'un saldo de tants *hidros* com hectàrees tingui la subparcel·la).

En situacions de pluja o altres causes justificades, es podrà realitzar la cancel·lació de la comanda per a aquell torn de reg, també de manera anticipada i dins d'un termini establert.

La Col·lectivitat registrarà diàriament les subparcel·les que reguin durant cada torn de reg.

La Col·lectivitat registrarà i validarà les cessions d'*hidros* entre subparcel·les, mitjançant el corresponent document on quedi descrita la petició de cessió i la posterior incorporació a l'aplicació web.



## Memòria 2023

### Torns de reg. Distribució d'aigua

El model de distribució de reg pels Canals s'establirà per tornos de reg, que seran específics per cada boquera o síndic, atenent a les necessitats de cada sector i als condicionants de la infraestructura existent a cada boquera. Cada boquera o agrupació de boqueres tindrà dinàmiques particulars, adaptades a les necessitats puntuals i a l'estat de la demanda de cada zona.

En cada torn, a cada boquera s'assignarà un cabal d'explotació adequat durant els dies necessaris per poder regar la superfície que estigui inclosa a la comanda. Un cop finalitzats aquests dies, es tancarà la boquera fins a l'inici del nou torn de reg. En determinats tornos de reg, en què hi hagi moltes comandes, un torn de reg podrà ajuntar-se amb el següent i en boqueres amb limitacions de cabal podria produir-se un allargament de la durada dels tornos. Aquesta situació limitant pot obligar en determinades zones a preveure una planificació de cultius.

## **OBRES DE MILLORA I MANTENIMENT. PLA D'OBRES 2022-2023**

### **Obres de conservació**

Seguint amb la política d'actuacions dels darrers anys, en la campanya d'obres s'han canalitzat els esforços a revestir, millorar el revestiment existent, reforçar els caixers i impermeabilitzar les lleres per tal d'aconseguir un increment de cabal amb les màximes garanties possibles, i d'aquesta manera evitar filtracions i pèrdues i, conseqüentment, reduir les interrupcions del subministrament d'aigua. Així mateix, s'han realitzat altres obres que han permès assolir aquests objectius.

El transport de cabals màxims, incrementats fins als 37 m<sup>3</sup>/s al Canal Principal en condicions de seguretat, obliga a dotar els Canals de nous elements de control i maniobra.

De les obres executades cal destacar els següents apartats:

#### 1.1. Impermeabilització i manteniment

En relació amb la impermeabilització de les zones revestides, continuant amb el criteri dels darrers anys, s'han intensificat els treballs de reparació de junts, per tal de millorar la seguretat per evitar danys a tercers i reduir les pèrdues d'aigua. S'ha actuat en les zones amb filtracions detectades durant la campanya de regs, que induïen un risc pel canal o bé produïen danys o afeccions a tercers i sistemàticament a les zones de major risc (terraplens).





## Memòria 2023

S'han inspeccionat i reparat els junts en mal estat al llarg dels canals, repartits en diferents trams al Canal Principal, Canal Auxiliar i les Sèquies Tercera i Quarta Principal adoptant el sistema, segons les característiques geomorfològiques del terreny, del tipus de junt i del seu grau de deteriorament. La millora s'ha realitzat en un total de 15.770 m de canals.

Amb l'objectiu de consolidar, estabilitzar i impermeabilitzar les lleres de terra, es procedeix al **revestiment de lleres de terra** mitjançant la construcció d'una solera de formigó i posterior revestiment dels laterals amb la tècnica del formigó projectat o **gunitat** amb formigó de granulometria fina, armat amb malla electrosoldada.

Aquest tipus de revestiment, tot i que s'aplica a la Comunitat des de fa més de 20 anys com a solució temporal als trams no revestits, amb la millora de les tècniques de posada en obra, està demostrant una eficiència i durabilitat superior. Com a conseqüència, s'ha intensificat darrerament, aplicant-se en processos de consolidació, revestiment i impermeabilització. Durant aquest any s'han executat obres de reparació i consolidació de gunitats existents a la Tercera i Quarta Sèquia Principal.





## Memòria 2023

### 1.2. Neteja de Canals i passos inferiors

La Comunitat realitzà les tasques relatives a manteniment dels canals, consistents en neteja de sediments, consolidació de caixers, moviments de terres en banquetes i laterals, desbrossada de banquetes, talussos de canals i marges, etc. Una part important és el manteniment dels passos inferiors per tal de garantir la capacitat d'evacuació d'aigua, actuant-se en diversos punts realitzant una neteja i millora estructural del pas inferior i de les transicions d'entrada i sortida.

Aquestes tasques es dugueren a terme majoritàriament amb la maquinària pròpia de la Comunitat: tractors i picadores, excavadora, retroexcavadora mixta i màquina desbrossadora Energreen.



### 1.3. Estabilització de talussos i terraplens

L'estabilitat i la seguretat dels Canals és fruit de la bona integritat física i estructural dels talussos, desmunts i terraplens. Al llarg de l'any es realitzaren tasques de neteja i consolidació dels desmunts i terraplens, alhora que es controlà el seu comportament estructural i d'impermeabilització. També es va actuar sobre talussos del Canal Principal, Canal Auxiliar i les Sèquies Principals.

### 1.4. Petites obres

En aquest capítol s'inclouen tota una sèrie de petites reparacions que afecten tot tipus d'estructures, ponts, passos superiors, encreuaments, comportes, pales, canonades, obres de fàbrica, drenatges, etc. comptabilitzant un total de 35 actuacions relatives a obres de formigó i paleta, 23 obres de taller i elements metàl·lics, 11 obres de drenatge de filtracions, etc.





## Memòria 2023



### 1.5.Desguassos zona regable

La Comunitat portà a terme les tasques de manteniment de la xarxa de desguassos amb gestió directa i part important de mitjans propis, que comportaren el desbrossat dels caixers amb desbrossadora-picadora i la neteja de la llera amb retroexcavadora amb perfilat de talussos.

També es van realitzar una sèrie d'obres de millora en desguassos consistents en la col·locació d'escullera, substitució de pales i mecanismes, manteniment i millora de rescloses, ponts, reixes, canonades, etc.

### 1.6.Edificacions

Una part de les obres de millora i manteniment realitzades se centrà en les construccions de la infraestructura de reg i edificis de la Comunitat de Regants.

Durant la campanya es dugué a terme una sèrie d'arranjaments i rehabilitació dels mòdols de reg (casetes de les boqueres) a l'Aguilella, Balaguer i Torreribera.

Dels edificis de la Comunitat es destaquen les actuacions de reparació, impermeabilització i rehabilitació dels elements constructius i teulades a la 1a i 2a Casa de Comportes, i la impermeabilització del dipòsit d'aigua de la presa del Tossal.

Altres actuacions es corresponen amb el manteniment de les instal·lacions permanents de "casilles", casa canal, magatzem, Espai Cultural, etc.





## Memòria 2023

### **Arbrat i vegetació**

#### 1.1.Esporga

- (i) Esporga i manteniment de la plantació de xops de la presa del Tossal.
- (ii)Esporga i conducció dels rebrots d'arbres, principalment plataners, tallats en campanyes anteriors.
- (iii)Esporga mecànica d'arbres, principalment plataners, de gran volum en diferents trams de la Primera, Segona, Tercera i Quarta Sèquia Principal i del Canal Principal.

#### 1.2.Tala

Consistent en la tala puntual d'arbres afectats per incidències diverses (foc, caiguda per vent, esllavissades, etc.) o per afeccions d'obres de millora i manteniment del canal.

#### 1.3.Regeneració d'arbrat

Plantació de nous arbres en diferents àmbits de les Sèquies i Canals, i les accions directes d'implementació i manteniment de sistemes de reg.

#### 1.4.Manteniment i desbrossat de banquetes

Es va donar continuïtat al pla de manteniment de les banquetes i camins consistent en neteja i desbrossat superficial, controlant la proliferació de la vegetació amb procediments mecànics de desbrossadora-picadora.





## Memòria 2023



### **Banquetes**

Aquest manteniment consisteix a realitzar un desbrossat superficial, refinar, anivellar la base, aportar-hi material granular, regar i compactar.

Es dugué a terme en diferents trams de banquetes dels canals per tal de mantenir el seu estat de transivitat adequat, actuant sobre un total d'uns 40 km de banquetes.

### **Fauna**

En aquesta partida, s'hi inclouen les operacions destinades a la protecció de la fauna existent als ecosistemes vinculats als canals, així com les actuacions de control d'espècies invasores.

En aquest sentit, s'actua en els següents apartats:

-Operacions de rescat i salvament de peixos i fauna aqüícola dels canals i basses. Sempre que es procedeix al tancament i buidat de les diferents masses d'aigua dels Canals d'Urgell s'ha de programar, amb l'autorització i la supervisió del cos d'Agents Rurals, el rescat de la fauna existent procedint al trasllat de la fauna autòctona i al sacrifici i a l'eliminació de la fauna al·lòctona o invasora.





## Memòria 2023

En aquesta línia, la Comunitat General tramita l'autorització del Departament d'Acció Climàtica per al buidatge de canals i basses de la xarxa hidràulica i el corresponent Pla de Salvament. A final de la campanya de regs, en el moment del tancament dels canals, així com en el tancament de cada una de les tanques d'hivern del Canal Principal es destinen recursos a aquestes actuacions.

-Operacions de salvaguarda de fauna amb risc de caiguda i ofegament als canals. En aquesta línia, s'hi inclouen tots els elements físics permanents instal·lats al Canal per tal de limitar o prevenir la caiguda d'animals als canals o per facilitar la sortida dels animals caiguts (amb rampes, deflectors, corxeres de senyalització, etc.). Els animals amb major risc de caiguda al canal són cabirols, porcs senglars, conills, animals domèstics, teixons, rèptils i ocells rapinyaires.

-Operacions de prevenció, control i eradicació del musclo zebra.

-Recollida de fauna. Es disposa d'un servei de recollida de fauna ofegada als canals, que es retira i es trasllada a centres de transformació autoritzats.

-Recollida de brossa i herbes als netejareixes dels canals. Als canals hi ha instal·lats dos netejareixes automàtics que recullen i retiren la brossa acumulada cap als contenidors corresponents, d'on són traslladats a plantes de tractament.







### **Seguretat**

Consisteix en les actuacions destinades a senyalització, protecció, salvament i abalisament de les infraestructures de reg.

Es van col·locar escales de sortida d'emergència dels canals, baranes, corxeres, senyals de trànsit, etc.

### **Automatització i control**

#### 1.1.Manteniment d'automatismes

Consisteix en totes les operacions de manteniment dels equips instal·lats als canals i destinats a la regulació i al control de la distribució d'aigua. Les operacions incloses són neteja i calibratge de sondes i comportes, revisió bateries, comprovació i restauració d'elements mecànics i elèctrics, etc.

Dins de les tasques de manteniment destaca la reposició del motor a les comportes d'origen del Canal Auxiliar, la revisió i substitució d'elements del circuit pneumàtic de la retenció el Tanquel, el cablejat de comunicació del Túnel de Montclar, etc.

#### 1.2.Nova inversió d'automatització i control

S'han implementat les instal·lacions corresponents a la finalització de l'automatització de la descàrrega del Salat al Canal Principal, de la descàrrega d'Arbeca i la col·locació d'una vàlvula motoritzada a la descàrrega del Sifó del Sió al Canal Auxiliar.

### **Informàtica**

Els sistemes informàtics de gestió de la informació de la Comunitat General de Regants inclouen operacions destinades a manteniment d'equips, subscripcions a llicències, suport, etc. i també la incorporació de nous elements destinats a accessoris informàtics, nous ordinadors i la implementació de la Seu Electrònica.

### **Obres Singulars**

#### **Retencions i elements de regulació al Canal Principal**

La situació de sequera viscuda aquest any 2023 al Canal Principal va obligar a realitzar canvis molt significatius en els sistemes de distribució d'aigua pel canal. La limitació de regar els cultius d'arbres fruiters i la necessitat de mantenir un cabal molt baix per al subministrament dels abastaments, tot amb la necessitat i l'obligació de millorar l'estalvi d'aigua i l'eficiència de transport, van conduir a la Comunitat a la construcció de nombroses



## Memòria 2023

estructures de regulació, retencions i elements de reserva i elevació de la làmina d'aigua. Aquests elements intervenen directament a reduir el consum d'aigua quan el canal circula a cabals molt baixos.

Durant els mesos de maig i juny es van habilitar fins a 33 noves retencions o estructures de regulació del nivell del canal, a part de les ja existents, que sumades donen una xifra de 58 elements.

De les noves estructures, es van construir 14 elements metàl·lics d'acer i 19 elements mixtos amb pilars metàl·lics, d'obra i taulons de fusta.

### **Projecte de millora de l'eficiència hídrica i automatització de la CGRCU. (SEIASA)**

Durant l'any 2023 s'ha redactat el "Projecte de millora de l'eficiència hídrica i automatització de la Comunitat General de Regants dels Canals d'Urgell (CGRCU)", obres incloses en el Conveni signat amb SEIASA, les quals comportaran una millora en la capacitat de regulació del canal, estant alhora totalment alineades amb la modernització de diferents sectors de reg. Les obres s'iniciaran durant el 2024.

Les actuacions previstes en el projecte són:

\*La reconstrucció del tram inicial del Canal Principal (en els seus 298 m inicials), on actualment hi ha moltes fuites, amb una secció en U de 8 x 3 m interiors, i la seva adequació per a la futura instal·lació d'una obra de regulació, per a un millor control del cabal d'entrada.

\*El revestiment de la 1a. i 4a. Sèquies Principals, executant una nova secció en U de 4 x 2 m interiors, que permetran adaptar la seva capacitat de transport a les futures necessitats de la modernització. S'executaran 3.790 m de la 1a. Sèquia Principal i 2.200 m de la 4a. Sèquia Principal.

\*La construcció de 3 basses de regulació, ubicades en els salts hidràulics de Castellserà i de Penelles a la Primera Sèquia Principal i el dels 9 salts de Juneda a la Quarta Sèquia Principal, que permetin absorbir els desajustos entre la demanda d'aigua per part de les Col·lectivitats i l'aigua circulant pel canal. Aquesta actuació permetrà millorar l'eficiència de la gestió d'aigua en alta. La capacitat d'aquestes basses serà de 453.659 m<sup>3</sup> a Castellserà, 134.631 m<sup>3</sup> a Penelles i 348.448 m<sup>3</sup> als 9 Salts de Juneda.

\*S'instal·laran a més, diversos elements de Control i Regulació Dinàmica del Canal, que permetran un millor control del nivell i cabal circulant, així com elements de telecontrol per a controlar tots aquests equipaments de forma remota.

La inversió total projectada, IVA inclòs, és de 35.195.398,60 euros, dels quals aproximadament el 60% del total serà finançat per la UE amb fons del Pla de Recuperació, Transformació i Resiliència (PRTR), el 10% pel DACC amb fons propis de la Generalitat de Catalunya i 30 % restant per la CGRCU.



## TAULA RESUM D'OBRES I ACTUACIONS DEL PLA D'OBRES

PLA OBRES 2022 / 2023			
OBRES I ACTUACIONS			IMPORT
OBRES DE CONSERVACIÓ DE LLERES	Impermeabilització	55.165,37 €	626.805,05 €
	Neteja canals i passos inferiors	114.130,85 €	
	Estabilització talussos i banquetes	28.848,27 €	
	Petites obres	37.304,02 €	
	Desguassos zona regable	276.687,36 €	
	Edificacions	11.752,31 €	
	Retencions	102.916,87 €	
ALTRES ACTUACIONS	Arbrat i vegetació	104.281,37 €	402.411,21 €
	Banquetes	67.841,44 €	
	Fauna	58.608,66 €	
	Seguretat	10.371,71 €	
	Automatismes	120.055,80 €	
	Informàtica	41.252,23 €	
TOTAL			1.029.216,26 €





## Memòria 2023

# MINICENTRALS HIDROELÈCTRIQUES

COMPTE DE RESULTATS		
MINICENTRAL NOU SALTS - JUNEDA		
	Mitjana 3 anys anteriors (2020-2021-2022)	Exercici 2023
Ingressos	202.961,18 €	47.008,06 €
Despeses	-53.153,22 €	-29.105,19 €
Amortització exercici	-34.811,93 €	-34.509,09 €
Benefici abans impostos	114.996,03 €	-16.606,22 €
MINICENTRAL TANQUEL - ANGESOLA		
	Mitjana 3 anys anteriors (2020-2021-2022)	Exercici 2023
Ingressos	12.437,22 €	7.875,90 €
Despeses	-13.436,55 €	334,80 € *
Amortització exercici	-7.771,75 €	-7.764,60 €
Benefici abans impostos	-8.771,08 €	446,10 €
<b>BENEFICI ABANS D'IMPOSTOS</b>	<b>106.224,95 €</b>	<b>-16.160,12 €</b>
<b>IMPOST DE SOCIETATS</b>	<b>27.744,08 €</b>	<b>0,00 €</b>
<b>BENEFICI NET</b>	<b>78.480,87 €</b>	<b>-16.160,12 €</b>

\* Diferencial en positiu atesa una factura d'abonament)



# **Liquidació del pressupost 2023**

**Balanç de situació**

**Compte de resultats**

**(Aprovada en Junta General del 25/2/24)**

**Gràfics**



# SITUACIÓ D'INGRESSOS. PRES

## Liquidació del pressupost d'ingressos (Per A

Previsions pressupostàries

Org.	Econ.	Sp.	Descripció	Previsions inicials	Modificacions
01	30000	01	INGRESSOS PER DERRAMA	5.820.855,99	0,00
01	30001	01	INGRESSOS PER APROFITAM. DISTINTS AL REG	1.963.990,32	0,00
01	30002	01	INGRESSOS ACORDS / CONVENIS	120.000,00	0,00
01	35000	01	INGRESSOS EXECUCIÓ OBRES DE TERCERS	6.000,00	0,00
01	39100	01	SANCIONS JURAT DE REGS	1.000,00	0,00
01	39300	01	INGRESSOS RECÀRRECS DERRAMA DE REG	20.000,00	0,00
01	39301	01	INGRESSOS RECÀRRECS APROF. DISTINTS AL REG	6.500,00	0,00
01	39800	01	INGRES.INDEMNIT. (ASSEG.-ENTITATS-PARTICUL	0,00	0,00
01	39900	01	INGRESSOS PER SERVEIS EXPEDIENTS	4.000,00	0,00
01	39901	01	INGRESSOS LIQ. ALTES NOVES INCORPORACIONS	270.000,00	0,00
01	39902	01	INGRESSOS DIVERSOS	1.000,00	0,00
01	39903	01	INGRESSOS PER LIQ. DE BAIXES D'APROFITAMEN	5.000,00	0,00
01	39904	01	INGRESSOS PER EMBASSADES	250.000,00	0,00
01	42090	01	SUBVENCIÓ ESTATAL APLICADA AL CARBURANT	0,00	0,00
01	43001	01	TRANSFERÈNCIES CORRENTS DE LA SEG. SOCIAL	5.000,00	0,00
01	52000	01	INTERESSOS DE DIPÒSITS BANCARIS	0,00	0,00
01	52100	01	INGRESSOS SUBJ. A IMPOST SOC. (AMB IVA)	25.000,00	0,00
01	52101	01	INGRESSOS SUBJ. A IMPOST SOC. (IVA EXEMP)	30.000,00	0,00
01	83100	01	REINTEGRAMENT PRÉSTEC MINICENTRAL	272.000,00	0,00
01	87000	01	ROMANENT DE TRESORERIA	0,00	663.471,24
<b>01</b>			<b>COMUNITAT GENERAL DE REGANTS DELS CANALS D</b>	<b>8.800.346,31</b>	<b>663.471,24</b>
			<b>TOTAL</b>	<b>8.800.346,31</b>	<b>663.471,24</b>





# SUPPOST D'EXERCICI CORRENT

Ap. Press.: Orgànica + Econòmica + Subpartida)

Previsions definitives	Drets reconeguts	Drets anul·lats	Drets cancel·lats	Drets reconeguts nets	Recaptació neta	Drets pendents de cobrament	Excés / defecte previsió
5.820.855,99	5.814.032,29	461,49	0,00	5.813.570,80	4.462.082,65	1.351.488,15	-7.285,19
1.963.990,32	1.982.223,98	518,78	0,00	1.981.705,20	1.850.478,64	131.226,56	17.714,88
120.000,00	132.042,16	0,40	0,00	132.041,76	116.997,70	15.044,06	12.041,76
6.000,00	19.268,50	0,00	0,00	19.268,50	19.268,50	0,00	13.268,50
1.000,00	1.498,00	0,00	0,00	1.498,00	749,00	749,00	498,00
20.000,00	16.826,09	0,00	0,00	16.826,09	0,00	16.826,09	-3.173,91
6.500,00	26.245,30	0,00	0,00	26.245,30	0,00	26.245,30	19.745,30
0,00	17.604,16	4.491,82	0,00	13.112,34	13.112,34	0,00	13.112,34
4.000,00	8.400,00	0,00	0,00	8.400,00	8.400,00	0,00	4.400,00
270.000,00	31.909,17	0,00	0,00	31.909,17	10.508,59	21.400,58	-238.090,83
1.000,00	872,30	0,00	0,00	872,30	872,30	0,00	-127,70
5.000,00	3.195,32	0,00	0,00	3.195,32	3.195,32	0,00	-1.804,68
250.000,00	307.570,78	0,00	0,00	307.570,78	244.813,92	62.756,86	57.570,78
0,00	439,87	0,00	0,00	439,87	439,87	0,00	439,87
5.000,00	3.905,00	0,00	0,00	3.905,00	3.905,00	0,00	-1.095,00
0,00	76.801,01	0,00	0,00	76.801,01	76.801,01	0,00	76.801,01
25.000,00	6.106,15	0,00	0,00	6.106,15	6.106,15	0,00	-18.893,85
30.000,00	37.140,24	0,00	0,00	37.140,24	37.140,24	0,00	7.140,24
272.000,00	272.000,00	0,00	0,00	272.000,00	272.000,00	0,00	0,00
663.471,24	0,00	0,00	0,00	0,00	0,00	0,00	-663.471,24
<b>9.463.817,55</b>	<b>8.758.080,32</b>	<b>5.472,49</b>	<b>0,00</b>	<b>8.752.607,83</b>	<b>7.126.871,23</b>	<b>1.625.736,60</b>	<b>-711.209,72</b>
<b>9.463.817,55</b>	<b>8.758.080,32</b>	<b>5.472,49</b>	<b>0,00</b>	<b>8.752.607,83</b>	<b>7.126.871,23</b>	<b>1.625.736,60</b>	<b>-711.209,72</b>



# SITUACIÓ DE DESPESES. PRES

## Liquidació del pressupost de despeses (Per Ap. P

Org.	Prog.	Econ.	Sp.	Descripció
01	920	13000	01	SOUS I SALARIS
01	920	13001	01	HORES EXTRA
01	920	13003	01	COMPLEMENTS PRODUCTIVITAT
01	920	16000	01	SEGURETAT SOCIAL
01	920	16200	01	FORMACIÓ OCUPACIONAL PER L'OCUPACIÓ
01	920	16204	01	ATENCIIONS SOCIALS
01	920	20401	01	RENTING VEHICLES
01	920	21000	01	OBRES DE CONSERVACIÓ
01	920	21001	01	ACTUACIONS EN ARBRAT I VEGETACIÓ
01	920	21002	01	MANTENIMENT AUTOMATISMES
01	920	21003	01	NETEJA I CONSERVACIÓ DE DESGUASSOS
01	920	21004	01	INDEMNITZACIONS PER DANYS
01	920	21005	01	CANAL PRINCIPAL - IMPERMEABILITZACIÓ JUNTS
01	920	21013	01	ACTUACIÓ FAUNA CANALS / RECOLLIDA VEGETAL (REIXA)
01	920	21014	01	BANQUETES
01	920	21016	01	CONVENI DACC (AJUNTAMENT ARBECA)
01	920	21200	01	CONSERVACIÓ EDIFICIS
01	920	21300	01	REPARACIÓ DE MAQUINÀRIA
01	920	21600	01	MANTENIMENT EQUIPS OFICINA
01	920	21601	01	MANTENIMENT INFORMÀTICA
01	920	21602	01	MANT. INFORMÀTICA: L·LICÈNCIES I SUBSCRIPCIONS
01	920	21603	01	MANT.INFORMÀTICA: DOMINIS, CERTIFICATS, ALLOTJAMENTS WEB
01	920	22000	01	MATERIAL OFICINA ORDINARI NO INVENTARIABLE
01	920	22001	01	SUBSCRIPCIONS, L·LIBRES I FOTOGRAFIES
01	920	22002	01	MATERIAL INFORMÀTICA NO INVENTARIABLE
01	920	22100	01	ENERGIA ELÈCTRICA
01	920	22101	01	AIGUA
01	920	22102	01	GAS
01	920	22103	01	CONSUM DE CARBURANT
01	920	22104	01	VESTUARI
01	920	22111	01	UTILLATGE I EINES NO INVENTARIABLES
01	920	22114	01	MATERIAL I DESPESES EN SEGURETAT I PROTECCIÓ
01	920	22200	01	COMUNICACIONS TELEFÒNIQUES
01	920	22201	01	COMUNICACIONS POSTALS
01	920	22400	01	PRIMES ASSEGURANCES
01	920	22500	01	IMPOSTOS-TAXES ESTATALS
01	920	22501	01	IMPOSTOS-TAXES COMUNITAT AUTÒNOMA
01	920	22502	01	IMPOSTOS-TAXES LOCALS
01	920	22602	01	DESPESES DE DIVULGACIÓ
01	920	22604	01	ASSESSORAMENTS I LITIGIS



# SUPOST D'EXERCICI CORRENT

(Press: Orgànica + Programa + Econòmica+Subpartida)

Inicials	Modificacions	Definitius	Despeses compromeses	Obligacions reconegudes netes	Pagaments	Obligacions pendents de pagament	Romanents de crèdit
2.254.060,58	186.193,13	2.440.253,71	2.440.253,71	2.440.253,71	2.440.253,71	0,00	0,00
27.790,56	1.210,99	29.001,55	29.001,55	29.001,55	29.001,55	0,00	0,00
105.680,00	15.061,94	120.741,94	120.741,94	120.741,94	120.741,94	0,00	0,00
803.605,03	3.082,81	806.687,84	806.687,84	806.687,84	744.315,24	62.372,60	0,00
5.000,00	0,00	5.000,00	4.856,17	4.856,17	2.216,17	2.640,00	143,83
11.030,00	4.369,87	15.399,87	15.399,87	15.399,87	4.359,00	11.040,87	0,00
22.400,00	0,00	22.400,00	17.769,07	17.769,07	17.769,07	0,00	4.630,93
10.000,00	268.510,54	278.510,54	278.510,54	278.510,54	205.256,72	73.253,82	0,00
25.000,00	64.427,41	89.427,41	89.427,41	89.427,41	80.154,55	9.272,86	0,00
15.000,00	44.699,15	59.699,15	59.699,15	59.699,15	57.084,46	2.614,69	0,00
173.830,00	62.998,16	236.828,16	236.828,16	236.828,16	199.703,14	37.125,02	0,00
3.000,00	1.139,18	4.139,18	4.139,18	4.139,18	4.109,18	30,00	0,00
10.000,00	2.508,01	12.508,01	12.508,01	12.508,01	12.151,16	356,85	0,00
15.000,00	40.900,22	55.900,22	55.900,22	55.900,22	55.185,22	715,00	0,00
5.000,00	72.544,99	77.544,99	77.544,99	77.544,99	74.346,11	3.198,88	0,00
0,00	118.640,61	118.640,61	118.640,61	118.640,61	118.640,61	0,00	0,00
20.000,00	16.186,80	36.186,80	36.186,80	36.186,80	32.565,38	3.621,42	0,00
99.270,00	46.160,23	145.430,23	145.430,23	145.430,23	134.811,29	10.618,94	0,00
22.060,00	0,00	22.060,00	16.556,33	16.556,33	16.556,33	0,00	5.503,67
7.000,00	0,00	7.000,00	3.694,04	3.694,04	3.694,04	0,00	3.305,96
17.000,00	2.927,58	19.927,58	19.927,58	19.927,58	19.879,18	48,40	0,00
6.000,00	0,00	6.000,00	457,98	457,98	457,98	0,00	5.542,02
10.000,00	1.782,93	11.782,93	11.782,93	11.782,93	8.725,04	3.057,89	0,00
3.000,00	0,00	3.000,00	1.946,80	1.946,80	1.946,80	0,00	1.053,20
1.602,00	1.624,47	3.226,47	3.226,47	3.226,47	3.217,61	8,86	0,00
60.000,00	0,00	60.000,00	37.170,88	37.170,88	37.170,88	0,00	22.829,12
900,00	0,00	900,00	591,80	591,80	521,11	70,69	308,20
25.000,00	0,00	25.000,00	15.843,64	15.843,64	15.843,64	0,00	9.156,36
160.000,00	0,00	160.000,00	140.725,65	140.725,65	137.613,43	3.112,22	19.274,35
7.843,00	155,99	7.998,99	7.998,99	7.998,99	8.028,37	-29,38	0,00
2.206,00	2.349,55	4.555,55	4.555,55	4.555,55	4.513,72	41,83	0,00
5.515,00	0,00	5.515,00	3.162,26	3.162,26	3.145,71	16,55	2.352,74
60.000,00	0,00	60.000,00	51.816,23	51.816,23	49.681,79	2.134,44	8.183,77
14.000,00	0,00	14.000,00	9.902,19	9.902,19	9.902,19	0,00	4.097,81
73.000,00	27.898,13	100.898,13	100.898,13	100.898,13	100.898,13	0,00	0,00
8.750,00	13.685,34	22.435,34	22.435,34	22.435,34	4.348,16	18.087,18	0,00
1.000,00	0,00	1.000,00	981,03	981,03	928,60	52,43	18,97
17.000,00	0,00	17.000,00	14.681,35	14.681,35	14.681,35	0,00	2.318,65
11.000,00	3.143,37	14.143,37	14.143,37	14.143,37	7.176,19	6.967,18	0,00
5.000,00	0,00	5.000,00	3.993,00	3.993,00	3.993,00	0,00	1.007,00





# SITUACIÓ DE DESPESES. PRES

## Liquidació del pressupost de despeses (Per Ap. P

Org.	Prog.	Econ.	Sp.	Descripció
01	920	22610	01	QUOTES FEDERACIONS
01	920	22611	01	DESPESES OFICIALS
01	920	22614	01	DEVOLUCIÓ D'INGRESSOS INDEGUTS
01	920	22615	01	CÀNON REGULACIÓ OLIANA
01	920	22616	01	CÀNON REGULACIÓ RIALB
01	920	22617	01	DESPESES ACORDS / CONVENIS
01	920	22618	01	DESPESES D'ACORDS I CONVENIS DEDUÏBLES IMPOST SOCIETATS
01	920	22619	01	REBUTS APROFITAMENTS CGRCU
01	920	22621	01	FIRA DE SANT JOSEP
01	920	22699	01	DIVERSOS
01	920	22706	01	SERVEIS CONTRACTATS
01	920	22709	01	SERV CONTRACT. MODERNITZACIÓ - IMPACTE AMBIENTAL
01	920	23000	01	DIETES CÀRRECS COMUNITAT
01	920	23010	01	REPRESENTACIÓ PRESIDÈNCIA
01	920	23020	01	DIETES DELS EMPLEATS
01	920	23100	01	LOCOMOCIÓ CÀRRECS COMUNITAT
01	920	23120	01	LOCOMOCIÓ DELS EMPLEATS
01	920	23301	01	ALTRES DESPESES DEL PERSONAL
01	920	35901	01	COMISSIONS BANCÀRIES
01	920	35903	01	AVALS CONVENI OBRES SEIASA
01	920	48001	01	TRANSFERÈNCIES CORRENTS A ENTITATS SENSE ÀNIM DE LUCRE
01	920	48002	01	APORTACIÓ A LA FUNDACIÓ CANALS URGELL
01	920	60001	01	FINQUES OBRES CONVENI SEIASA
01	920	60908	01	AUTOMATISMES
01	920	60965	01	AMPLIACIÓ I ACTUALITZACIÓ ECCU
01	920	60966	01	AUDIOVISUALS ECCU
01	920	60968	01	EQUIPS DE PROCESSAMENT DE LA INFORMACIÓ
01	920	60970	01	OBRES CONVENI SEIASA
01	920	60971	01	RETENCIONS C.PRAL I SEQ.PRALS. (ABASTAMENTS)
01	920	62300	01	MAQUINÀRIA
01	920	62301	01	UTILLATGE I EINES
01	920	62500	01	ALTRE MATERIAL INVENTARIABLE
01	920	64101	01	APLICACIONS INFORMÀTIQUES
01	920	76800	01	DANYS ARRELS CANONADES ARBRES CANALS (COL·LECTIVITATS)
01	920	76803	01	ACANONAMENTS DESGUASSOS (COL·LECTIVITATS I ENS PÚBLICS)
01	920	76804	01	OBRA PONT EXPEDIENT 729/21
01	920	77100	01	ACANONAMENTS DESGUASSOS (PARTICULARS)
01	920	91004	01	AMORTITZACIÓ EMBASSAMENT DE RIALB
<b>01</b>	<b>920</b>			<b>Administració general.</b>
<b>01</b>				<b>COMUNITAT GENERAL DE REGANTS DELS CANALS D'URGELL</b>
				<b>TOTAL</b>



# SUPPOST D'EXERCICI CORRENT

(Press: Orgànica + Programa + Econòmica+Subpartida)

Inicials	Modificacions	Definitius	Despeses compromeses	Obligacions reconegudes netes	Pagaments	Obligacions pendents de pagament	Romanents de crèdit
15.163,36	387,63	15.550,99	15.550,99	15.550,99	15.550,99	0,00	0,00
27.575,00	0,00	27.575,00	25.786,12	25.786,12	22.278,63	3.507,49	1.788,88
3.000,00	102,88	3.102,88	3.102,88	3.102,88	3.102,88	0,00	0,00
281.854,04	-255.984,73	25.869,31	0,00	0,00	0,00	0,00	25.869,31
306.803,00	-306.803,00	0,00	0,00	0,00	0,00	0,00	0,00
12.838,44	87,15	12.925,59	12.925,59	12.925,59	12.925,59	0,00	0,00
20.000,00	1.704,31	21.704,31	21.704,31	21.704,31	21.704,31	0,00	0,00
62.256,74	0,00	62.256,74	61.953,63	61.953,63	61.953,63	0,00	303,11
6.618,00	0,00	6.618,00	2.484,99	2.484,99	2.484,99	0,00	4.133,01
992,99	822,88	1.815,87	1.815,87	1.815,87	1.815,87	0,00	0,00
112.506,00	16.557,45	129.063,45	129.063,45	129.063,45	127.921,07	1.142,38	0,00
0,00	9.716,52	9.716,52	9.716,52	9.716,52	8.349,00	1.367,52	0,00
100.000,00	0,00	100.000,00	99.327,58	99.327,58	99.327,58	0,00	672,42
37.151,79	1.401,33	38.553,12	38.553,12	38.553,12	38.553,12	0,00	0,00
58.018,00	913,84	58.931,84	58.931,84	58.931,84	58.931,84	0,00	0,00
6.100,00	2.626,09	8.726,09	8.726,09	8.726,09	8.726,09	0,00	0,00
203.100,00	8.869,22	211.969,22	211.969,22	211.969,22	211.969,22	0,00	0,00
1.000,00	0,00	1.000,00	825,44	825,44	825,44	0,00	174,56
3.000,00	2.041,96	5.041,96	5.041,96	5.041,96	5.041,96	0,00	0,00
73.000,00	0,00	73.000,00	1.701,32	1.701,32	1.701,32	0,00	71.298,68
8.000,00	0,00	8.000,00	3.252,75	3.252,75	3.252,75	0,00	4.747,25
100.000,00	0,00	100.000,00	100.000,00	100.000,00	100.000,00	0,00	0,00
800.000,00	0,00	800.000,00	0,00	0,00	0,00	0,00	800.000,00
42.000,00	0,00	42.000,00	12.231,89	12.231,89	12.231,89	0,00	29.768,11
0,00	38.000,00	38.000,00	0,00	0,00	0,00	0,00	38.000,00
0,00	36.300,00	36.300,00	36.300,00	36.300,00	36.300,00	0,00	0,00
16.629,87	0,00	16.629,87	4.546,93	4.546,93	4.546,93	0,00	12.082,94
1.840.000,00	0,00	1.840.000,00	0,00	0,00	0,00	0,00	1.840.000,00
0,00	91.552,23	91.552,23	91.552,23	91.552,23	91.552,23	0,00	0,00
1.000,00	0,00	1.000,00	0,00	0,00	0,00	0,00	1.000,00
4.000,00	0,00	4.000,00	3.040,86	3.040,86	2.527,21	513,65	959,14
3.000,00	0,00	3.000,00	1.616,83	1.616,83	1.616,83	0,00	1.383,17
16.629,87	0,00	16.629,87	0,00	0,00	0,00	0,00	16.629,87
1.000,00	299,06	1.299,06	1.073,60	1.073,60	1.073,60	0,00	225,46
0,00	7.422,50	7.422,50	7.422,50	7.422,50	7.422,50	0,00	0,00
9.025,22	0,00	9.025,22	0,00	0,00	0,00	0,00	9.025,22
16.743,82	5.252,52	21.996,34	21.996,34	21.996,34	21.996,34	0,00	0,00
487.798,00	0,00	487.798,00	0,00	0,00	0,00	0,00	487.798,00
<b>8.800.346,31</b>	<b>663.471,24</b>	<b>9.463.817,55</b>	<b>6.028.231,84</b>	<b>6.028.231,84</b>	<b>5.771.271,56</b>	<b>256.960,28</b>	<b>3.435.585,71</b>
<b>8.800.346,31</b>	<b>663.471,24</b>	<b>9.463.817,55</b>	<b>6.028.231,84</b>	<b>6.028.231,84</b>	<b>5.771.271,56</b>	<b>256.960,28</b>	<b>3.435.585,71</b>
<b>8.800.346,31</b>	<b>663.471,24</b>	<b>9.463.817,55</b>	<b>6.028.231,84</b>	<b>6.028.231,84</b>	<b>5.771.271,56</b>	<b>256.960,28</b>	<b>3.435.585,71</b>



# BALANÇ DE SITUACIÓ

## ACTIU

	Exercici 2023	Exercici 2022
<b>A) ACTIU NO CORRENT</b>	<b>37.826.597,04</b>	<b>39.227.357,23</b>
<b>I. Immobilitzat intangible</b>	<b>31.591,26</b>	<b>66.816,56</b>
<b>5. Altre immobilitzat intangible</b>	<b>31.591,26</b>	<b>66.816,56</b>
209 Altre immobilitzat intangible	500.143,08	500.143,08
2809 Amortització acumulada d'altre immobilitzat intangible	-468.551,82	-433.326,52
<b>II. Immobilitzat material</b>	<b>37.547.683,99</b>	<b>38.908.218,88</b>
<b>1. Terrenys</b>	<b>576.860,55</b>	<b>576.860,55</b>
210 Terrenys i béns naturals	576.860,55	576.860,55
<b>2. Construccions</b>	<b>1.058.141,27</b>	<b>1.059.147,63</b>
211 Construccions	1.818.852,20	1.782.552,20
2811 Amortització acumulada de construccions	-760.710,93	-723.404,57
<b>5. Altre immobilitzat material</b>	<b>35.912.682,17</b>	<b>37.272.210,70</b>
214 Maquinària i utilatge	1.129.045,46	1.125.481,35
215 Instal·lacions tècniques i altres instal·lacions	76.106.180,45	76.002.396,33
216 Mobiliari i Parament Oficina	326.932,79	325.839,21
217 Equips per a processos d'informació	368.415,58	363.868,65
218 Elements de transport	139.963,48	139.963,48
219 Altre immobilitzat material	54.929,56	54.929,56
2814 Amortització acumulada de maquinària i utilatge	-996.189,29	-975.083,36
2815 Amortització acumulada d'instal·lacions tècniques i altres instal·lacions	-40.409.724,24	-38.992.327,53
2816 Amortització acumulada de mobiliari i Parament Oficines	-300.512,34	-289.891,26
2817 Amortització acumulada d'equips per a processos d'informació	-323.163,67	-302.364,05
2818 Amortització acumulada d'elements de transport	-134.426,16	-132.299,05
2819 Amortització acumulada d'altre immobilitzat material	-48.769,45	-48.302,63
<b>VI. Inversions financeres a llarg termini</b>	<b>247.321,79</b>	<b>252.321,79</b>
<b>2. Crèdits i valors representatius de deute</b>	<b>247.321,79</b>	<b>252.321,79</b>
2629 Altres crèdits a llarg termini	247.321,79	252.321,79
<b>B) ACTIU CORRENT</b>	<b>11.608.791,02</b>	<b>9.146.240,68</b>
<b>III. Deutors i altres comptes a cobrar a curt termini</b>	<b>2.431.921,49</b>	<b>1.143.791,76</b>
<b>1. Deutors per operacions de gestió</b>	<b>2.369.211,73</b>	<b>1.081.866,52</b>
4300 Operacions de gestió	1.625.736,60	270.263,74
4310 Operacions de gestió	789.233,91	851.587,52
4900 Operacions de gestió.	-45.758,78	-39.984,74
<b>2. Altres comptes a cobrar</b>	<b>61.596,00</b>	<b>59.251,71</b>
449 Altres deutors no pressupostaris	61.596,00	59.251,71
<b>3. Administracions públiques</b>	<b>1.113,76</b>	<b>2.673,53</b>
470 Hisenda pública, deutor per diversos conceptes	1.113,76	2.673,53
<b>V. Inversions financeres a curt termini</b>	<b>7.500,00</b>	<b>274.500,00</b>





<b>2. Crèdits i valors representatius de deute</b>	<b>5.000,00</b>	<b>272.000,00</b>
542 Crèdits a curt termini	5.000,00	272.000,00
<b>4. Altres inversions financeres</b>	<b>2.500,00</b>	<b>2.500,00</b>
565 Fiances constituïdes a curt termini	2.500,00	2.500,00
<b>VII. Efectiu i altres actius líquids equivalents</b>	<b>9.169.369,53</b>	<b>7.727.948,92</b>
<b>2. Tresoreria</b>	<b>9.169.369,53</b>	<b>7.727.948,92</b>
570 Caixa operativa	7.926,90	9.782,14
571 Bancs i institucions de crèdit. Comptes operatius	9.161.593,69	7.716.144,09
557 Formalització	-151,06	2.022,69
<b>TOTAL ACTIU (A + B)</b>	<b>49.435.388,06</b>	<b>48.373.597,91</b>

## BALANÇ DE SITUACIÓ

### PATRIMONI NET I PASSIU

	Exercici 2023	Exercici 2022
<b>A) PATRIMONI NET</b>	<b>49.010.085,42</b>	<b>47.964.288,95</b>
<b>I. Patrimoni</b>	<b>35.982.982,37</b>	<b>35.982.982,37</b>
100 Patrimoni	35.982.982,37	35.982.982,37
<b>II. Patrimoni generat</b>	<b>12.916.709,05</b>	<b>11.861.682,88</b>
<b>1. Resultats d'exercicis anteriors</b>	<b>11.856.817,59</b>	<b>9.109.308,71</b>
120 Resultats d'exercicis anteriors	11.856.817,59	9.109.308,71
<b>2. Resultat de l'exercici</b>	<b>1.059.891,46</b>	<b>2.752.374,17</b>
129 Resultat de l'exercici	1.059.891,46	2.752.374,17
<b>IV. Subvencions rebudes pendents d'imputació a resultats</b>	<b>110.394,00</b>	<b>119.623,70</b>
130 Subvenc.per al finançam.de l'immobil.no finan.i d'actius en estat de venda	110.394,00	119.623,70
<b>C) PASSIU CORRENT</b>	<b>425.302,64</b>	<b>409.308,96</b>
<b>II. Deutes a curt termini</b>	<b>513,65</b>	<b>56.711,40</b>
<b>4. Altres deutes</b>	<b>513,65</b>	<b>56.711,40</b>
4003 Altres deutes	513,65	44.869,71
4013 Altres deutes	0,00	11.841,69
<b>IV. Creditors i altres comptes a pagar a curt termini</b>	<b>424.788,99</b>	<b>352.597,56</b>
<b>1. Creditors per operacions de gestió</b>	<b>260.240,66</b>	<b>206.248,47</b>
4000 Operacions de gestió	256.446,63	204.838,14
4010 Operacions de gestió	3.794,03	1.410,33
<b>3. Administracions públiques</b>	<b>164.548,33</b>	<b>146.349,09</b>
475 Hisenda pública, creditor per diversos conceptes	151.870,00	134.174,41
476 Organismes de previsió social, creditors.	12.678,33	12.174,68
<b>TOTAL PATRIMONI NET I PASSIU (A+C)</b>	<b>49.435.388,06</b>	<b>48.373.597,91</b>

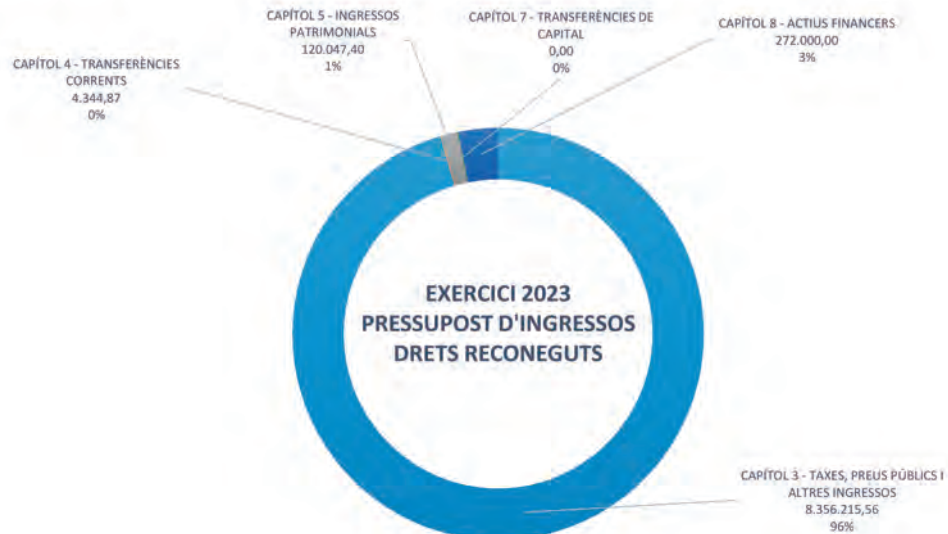


# COMPTE DEL RESULTAT ECONÒMIC PATRIMONIAL

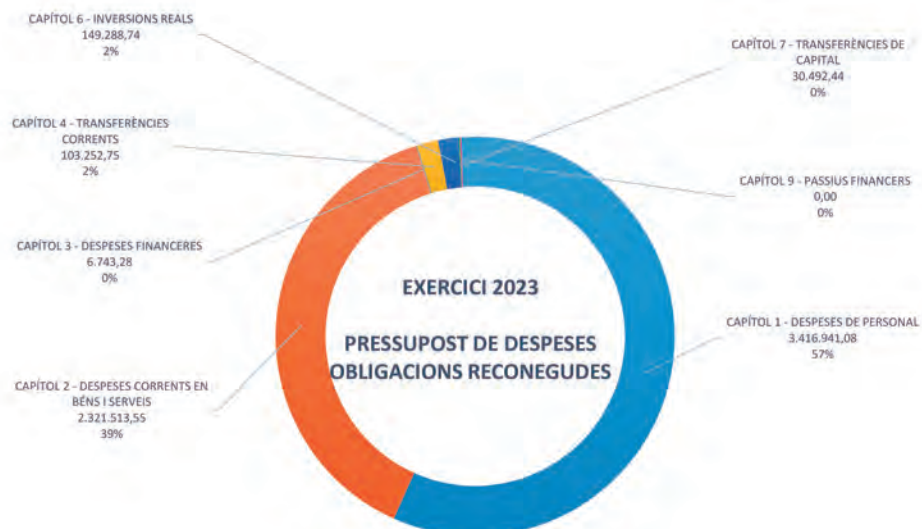
	Exercici 2023	Exercici 2022
<b>1. Ingressos tributaris i urbanístics</b>	<b>7.948.084,26</b>	<b>7.889.255,78</b>
<b>b) Taxes</b>	<b>7.948.084,26</b>	<b>7.889.255,78</b>
740 Taxes per prestació de serveis o realització d'activitats	7.948.084,26	7.889.255,78
<b>2. Transferències i subvencions rebudes</b>	<b>13.574,57</b>	<b>1.594.682,84</b>
<b>a) De l'exercici</b>	<b>13.574,57</b>	<b>1.594.682,84</b>
<b>a.2) Transferències</b>	<b>13.574,57</b>	<b>30.396,93</b>
750 Transferències	13.574,57	30.396,93
<b>a.3) Subvencions rebudes per a cancel·lació de passius que no comportin finançament específic d'un element patrimonial</b>	<b>0,00</b>	<b>1.564.285,91</b>
752 Subvencions per a la cancel·lació de deutes genèrics	0,00	1.564.285,91
<b>6. Altres ingressos de gestió ordinària</b>	<b>407.951,30</b>	<b>1.367.254,55</b>
777 Altres ingressos	407.951,30	1.367.254,55
<b>A) TOTAL INGRESSOS DE GESTIÓ ORDINÀRIA (1+2+3+4+5+6+7)</b>	<b>8.369.610,13</b>	<b>10.851.193,17</b>
<b>8. Despeses de personal</b>	<b>-3.688.667,58</b>	<b>-3.365.452,32</b>
<b>a) Sous, salaris i assimilats</b>	<b>-2.861.723,70</b>	<b>-2.598.997,53</b>
640 Sous i salaris	-2.861.723,70	-2.598.997,53
<b>b) Càrregues socials</b>	<b>-826.943,88</b>	<b>-766.454,79</b>
642 Cotitzacions socials a càrrec de l'ocupador	-806.687,84	-753.426,40
644 Altres despeses socials	-20.256,04	-13.028,39
<b>9. Transferències i subvencions concedides</b>	<b>-133.745,19</b>	<b>-55.831,24</b>
65 Transferències i subvencions	-133.745,19	-55.831,24
<b>11. Altres despeses de gestió ordinària</b>	<b>-2.054.829,01</b>	<b>-3.164.157,76</b>
<b>a) Subministraments i serveis exteriors</b>	<b>-2.016.731,29</b>	<b>-3.143.126,98</b>
62 Serveis Exteriors	-2.016.731,29	-3.143.126,98
<b>b) Tributs</b>	<b>-38.097,72</b>	<b>-21.030,78</b>
63 Tributs	-38.097,72	-21.030,78
<b>12. Amortització de l'immobilitzat</b>	<b>-1.545.048,93</b>	<b>-1.583.426,68</b>
68 DOTACIONS PER A AMORTITZACIONS	-1.545.048,93	-1.583.426,68
<b>B) TOTAL DESPESES DE GESTIÓ ORDINÀRIA (8+9+10+11+12)</b>	<b>-7.422.290,71</b>	<b>-8.168.868,00</b>
<b>I. Resultat (estalvi o desestalvi) de la gestió ordinària (A+B)</b>	<b>947.319,42</b>	<b>2.682.325,17</b>
<b>14. Altres partides no ordinàries</b>	<b>120.047,40</b>	<b>70.280,91</b>
<b>a) Ingressos</b>	<b>120.047,40</b>	<b>70.280,91</b>
778 Ingressos Excepcionals AMB IVA (Activ. Atípi. subjectes a l.Societ.)	6.106,15	36.231,60
779 Ingressos Excepcionals NO IVA (Activ. Atípi. subjectes a l.Societ.)	113.941,25	34.049,31
<b>II. Resultat de les operacions no financeres (I +13+14)</b>	<b>1.067.366,82</b>	<b>2.752.606,08</b>
<b>16. Despeses financeres</b>	<b>-1.701,32</b>	<b>0,00</b>
<b>b) Altres</b>	<b>-1.701,32</b>	<b>0,00</b>
669 Altres despeses financeres	-1.701,32	0,00
<b>20. Deteriorament de valor, baixes i alienacions d'actius i passius financers</b>	<b>-5.774,04</b>	<b>-231,91</b>
<b>b) Altres</b>	<b>-5.774,04</b>	<b>-231,91</b>
6983 Pèrdues per deterioram.de crèdits a altres entitats.(Dotació prev.inso)	-45.758,78	-39.984,74
7983 Reversió del deterioram.de crèdits (Desdotació prev. insolvències)	39.984,74	39.752,83
<b>III. Resultat de les operacions financeres (15+16+17+18+19+20+21)</b>	<b>-7.475,36</b>	<b>-231,91</b>
<b>IV. Resultat (estalvi o desestalvi) net de l'exercici (II + III)</b>	<b>1.059.891,46</b>	<b>2.752.374,17</b>
<b>Resultat de l'exercici anterior ajustat (IV + Ajustos)</b>		<b>2.752.374,17</b>



NOM	IMPORT	SUMA TOTAL:
CAPÍTOL 3 - TAXES, PREUS PÚBLICS I ALTRES INGRESSOS	8.356.215,56	8.752.607,83
CAPÍTOL 4 - TRANSFERÈNCIES CORRENTS	4.344,87	
CAPÍTOL 5 - INGRESSOS PATRIMONIALS	120.047,40	
CAPÍTOL 7 - TRANSFERÈNCIES DE CAPITAL	0,00	
CAPÍTOL 8 - ACTIUS FINANCERS	272.000,00	



NOM	IMPORT	SUMA TOTAL:
CAPÍTOL 1 - DESPESES DE PERSONAL	3.416.941,08	6.028.231,84
CAPÍTOL 2 - DESPESES CORRENTS EN BÉNS I SERVEIS	2.321.513,55	
CAPÍTOL 3 - DESPESES FINANCERES	6.743,28	
CAPÍTOL 4 - TRANSFERÈNCIES CORRENTS	103.252,75	
CAPÍTOL 6 - INVERSIONS REALS	149.288,74	
CAPÍTOL 7 - TRANSFERÈNCIES DE CAPITAL	30.492,44	
CAPÍTOL 9 - PASSIUS FINANCERS	0,00	



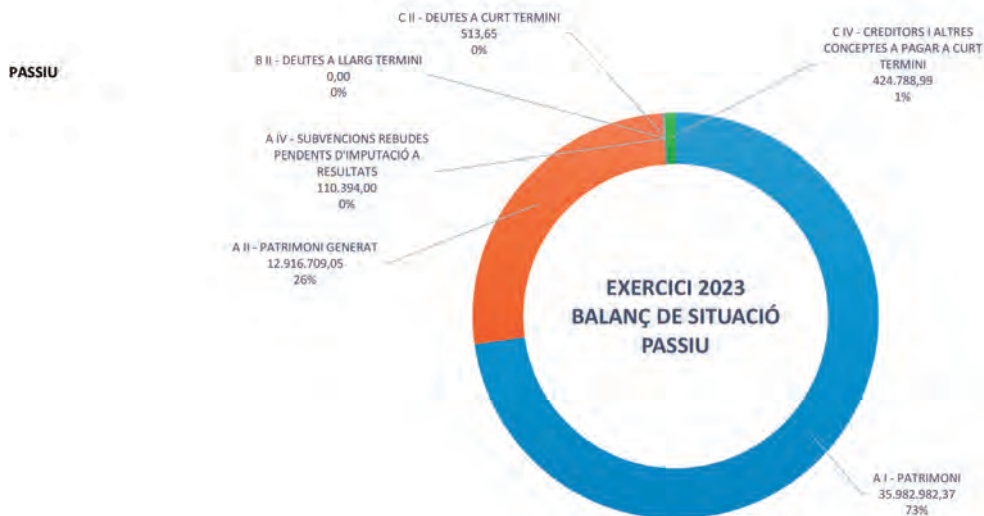




NOM	IMPORT	SUMA TOTAL: 49.435.388,06
I - IMMOBILITZAT INTANGIBLE	31.591,26	
II - IMMOBILITZAT MATERIAL	37.547.683,99	
III - DEUTORS I ALTRES COMPTES A COBRAR A CURT TERMINI	2.431.921,49	
V - INVERSIONS FINANCERES A CURT TERMINI	7.500,00	
VI - INVERSIONS FINANCERES A LLARG TERMINI	247.321,79	
VII - EFECTIU I ALTRES ACTIUS LIQUIDS EQUIVALENTS	9.169.369,53	



NOM	IMPORT	SUMA TOTAL: 49.435.388,06
A I - PATRIMONI	35.982.982,37	
A II - PATRIMONI GENERAT	12.916.709,05	
A IV - SUBVENCIONS REBUDES PENDENTS D'IMPUTACIÓ A RESULTATS	110.394,00	
B II - DEUTES A LLARG TERMINI	0,00	
C II - DEUTES A CURT TERMINI	513,65	
C IV - CREDITORS I ALTRES CONCEPTES A PAGAR A CURT TERMINI	424.788,99	





# **Pressupost per al 2024**

(Aprovat en Junta General del 16/11/23)



# PRESSUPOST D'INGRESSOS EXERCICI 2024

CONCEPTES	Pressupost 2023	Pressupost 2024	Variació
<b>Capítol 3-Taxes, preus públics i altres ingressos</b>			
<b>Conceptes</b>			
Derrama reg	5.820.855,99	5.813.803,56	-7.052,43
Aprofitaments distints del reg	1.963.990,32	1.982.351,25	18.360,93
Ingressos acords/ convenis	120.000,00	120.000,00	0,00
Ingressos execució obres	6.000,00	6.000,00	0,00
Sancions Jurat de Regs	1.000,00	1.000,00	0,00
Recàrrecs derrama de reg	20.000,00	20.000,00	0,00
Recàrrecs derrama aprofitament distint de reg	6.500,00	6.500,00	0,00
Serveis d'expedients	4.000,00	6.000,00	2.000,00
Altes d'aprofitaments	270.000,00	190.000,00	-80.000,00
Diversos	1.000,00	1.000,00	0,00
Baixes d'aprofitaments	5.000,00	5.000,00	0,00
Embassades	250.000,00	250.000,00	0,00
<b>Capítol 4-Transferències corrents</b>			
Transferències corrents de la S.Social (formació)	5.000,00	5.000,00	0,00
<b>Capítol 5-Ingressos patrimonials</b>			
<b>Conceptes</b>			
Ingressos subjectes a I.Societats (amb IVA)	25.000,00	15.000,00	-10.000,00
Ingressos subjectes a I.Societats (sense IVA)	30.000,00	32.000,00	2.000,00
Interessos de dipòsits bancaris	0,00	41.084,93	41.084,93
<b>Capítol 8-Actius financers</b>			
<b>Conceptes</b>			
Reintegrant préstec Minicentral	272.000,00	5.000,00	-267.000,00
Romanent de tresoreria	0,00	1.005.000,00	1.005.000,00
<b>TOTAL PRESSUPOST INGRESSOS</b>	<b>8.800.346,31</b>	<b>9.504.739,74</b>	<b>704.393,43</b>





# PRESSUPOST DE DESPESES EXERCICI 2024

CONCEPTES	Pressupost 2023	Pressupost 2024	Variació
<b>Capítol 1-Despeses de Personal</b>			
<b>Conceptes</b>			
Sous i salaris	2.254.060,58	2.401.300,00	147.239,42
Hores extra	27.790,56	29.261,00	1.470,44
Complements productivitat	105.680,00	118.705,00	13.025,00
Seguretat Social	803.605,03	875.086,63	71.481,60
Formació professional per a l'ocupació	5.000,00	5.000,00	0,00
Atencions socials	11.030,00	11.284,00	254,00
<b>Capítol 2-Despeses corrents en béns i serveis</b>			
<b>Conceptes</b>			
Rènting vehicles	22.400,00	21.819,24	-580,76
Impermeabilització	10.000,00	50.000,00	40.000,00
Estabilització talussos i banquetes	5.000,00	25.000,00	20.000,00
Altres actuacions en conservació	10.000,00	0,00	-10.000,00
Neteja canals i passos inferiors	0,00	50.000,00	50.000,00
Ferms banquetes	0,00	60.000,00	60.000,00
Parades	0,00	2.000,00	2.000,00
Petites Obres	0,00	50.000,00	50.000,00
Arbrat i vegetació	25.000,00	100.000,00	75.000,00
Neteja i conservació desguassos	173.830,00	250.000,00	76.170,00
Fauna canals i restes vegetals (llimpiareixes)	15.000,00	56.000,00	41.000,00
Indemnització per danys	3.000,00	4.109,18	1.109,18
Manteniment automatismes	15.000,00	66.000,00	51.000,00
Conservació d'edificis	20.000,00	40.000,00	20.000,00
Reparació de maquinària	99.270,00	100.000,00	730,00
Manteniment equips d'oficina	22.060,00	23.000,00	940,00
Manteniment informàtica	7.000,00	10.000,00	3.000,00
Mant. Informàtica:Llicències i subscripcions	17.000,00	18.000,00	1.000,00
Mant.Informàtica:dominis/certificats/allotjaments web	6.000,00	2.000,00	-4.000,00
Material oficina ordinari no inventariable	10.000,00	10.000,00	0,00
Subscripcions, llibres i fotografies	3.000,00	3.000,00	0,00
Material informàtic no inventariable	1.602,00	3.000,00	1.398,00
Energia elèctrica	60.000,00	60.000,00	0,00
Gas	25.000,00	25.000,00	0,00
Aigua	900,00	900,00	0,00
Consum de carburants	160.000,00	160.000,00	0,00
Vestuari	7.843,00	8.000,00	157,00



# PRESSUPOST DE DESPESES EXERCICI 2024

CONCEPTES	Pressupost 2023	Pressupost 2024	Variació
Utilatge i eines no inventariables	2.206,00	3.000,00	794,00
Material de seguretat i protecció	5.515,00	5.515,00	0,00
Comunicacions telefòniques	60.000,00	60.000,00	0,00
Comunicacions Postals	14.000,00	14.000,00	0,00
Assegurances	73.000,00	115.000,00	42.000,00
Impostos-taxes Estatals	8.750,00	16.521,23	7.771,23
Impostos-taxes Comunitat Autònoma	1.000,00	1.000,00	0,00
Impostos-taxes Locals	17.000,00	17.000,00	0,00
Despeses de divulgació	11.000,00	11.000,00	0,00
Assessoraments i litigis	5.000,00	5.000,00	0,00
Quotes federacions	15.163,36	15.550,99	387,63
Despeses oficials	27.575,00	27.575,00	0,00
Devolució ingressos indeguts	3.000,00	3.000,00	0,00
Cànon regulació Oliana	281.854,04	269.524,99	-12.329,05
Cànon regulació Rialb	306.803,00	502.698,00	195.895,00
Despeses acords/ convenis	12.838,44	12.838,44	0,00
Despeses acords/convenis deduïbles I. Societats	20.000,00	22.000,00	2.000,00
Rebuts aprofitaments Comunitat	62.256,74	62.256,74	0,00
Fira de Sant Josep	6.618,00	5.000,00	-1.618,00
Diversos	992,99	1.000,00	7,01
Serveis contractats	112.506,00	117.088,37	4.582,37
Dietes càrrecs Comunitat	100.000,00	100.000,00	0,00
Representació presidència	37.151,79	37.894,79	743,00
Dietes empleats	58.018,00	58.887,00	869,00
Locomoció càrrecs Comunitat	6.100,00	7.000,00	900,00
Locomoció empleats	203.100,00	210.126,00	7.026,00
Altres despeses de personal	1.000,00	1.000,00	0,00
<b>Capítol 3-Despeses financeres</b>			
<b>Conceptes</b>			
Comissions bancàries	3.000,00	3.000,00	0,00
Avals conveni obres SEIASA	73.000,00	0,00	-73.000,00
<b>Capítol 4-Transferències corrents sense ànim de lucre</b>			
<b>Conceptes</b>			
Aportació Fundació Canals d'Urgell	100.000,00	100.000,00	0,00
Altres transferències corrents sense ànim de lucre	8.000,00	1.000,00	-7.000,00



# PRESSUPOST DE DESPESES EXERCICI 2024

CONCEPTES	Pressupost 2023	Pressupost 2024	Variació
<b>Capítol 6-Inversions</b>			
<b>Conceptes</b>			
Finques obres conveni SEIASA (Pla Obres 22-23)	800.000,00	0,00	-800.000,00
Obres Conveni SEIASA (Pla Obres 22-23)	1.840.000,00	0,00	-1.840.000,00
Obres Conveni SEIASA (Pla Obres 23-24)	0,00	2.640.000,00	2.640.000,00
Senyalització, protecció, salvament i abalisament	0,00	20.000,00	20.000,00
Automatismes	42.000,00	15.000,00	-27.000,00
Maquinària-vehicles	1.000,00	1.000,00	0,00
Utillatge i eines	4.000,00	4.000,00	0,00
Altres material inventariable	3.000,00	3.000,00	0,00
Equips de processament de la informació	16.629,87	9.054,43	-7.575,44
Aplicacions informàtiques	16.629,87	9.054,43	-7.575,44
<b>Capítol 7-Transferències de capital (Ajuts a Col·lectivitats/Ens públics/Particulars)</b>			
<b>Conceptes</b>			
Danys a canonades (arrels arbres canals)	1.000,00	1.000,00	0,00
Acanonaments desguassos (peticions entitats)	0,00	3.836,26	3.836,26
Acanonaments desguassos (peticions particulars)	16.743,82	21.411,51	4.667,69
Obra pont Expedient 729/21	9.025,22	0,00	-9.025,22
Obra pont Expedient 499/22	0,00	7.573,51	7.573,51
<b>Capítol 9-Passius financers</b>			
<b>Conceptes</b>			
Amortització embassament Rialb	487.798,00	325.868,00	-161.930,00
<b>TOTAL PRESSUPOST DESPESES</b>	<b>8.800.346,31</b>	<b>9.504.739,74</b>	<b>704.393,43</b>













Comunitat General de Regants dels Canals d'Urgell

Av. Jaume I, 1 - 25230 Mollerussa - Tel. 973 600 193 - Fax 973 710 582  
[www.canalsurgell.cat](http://www.canalsurgell.cat)